

ՎԱՂ ՄԱՆԿՈՒԹՅԱՆ ՋԱՐԳԱՑՄԱՆ ԵՎ ՆԱԽԱԴԴՊՐՈՑԱԿԱՆ ԿՐԹՈՒԹՅԱՆ ԲԱՐԵՓՈԽՈՒՄՆԵՐԻ 2006-2010ԹՎԱԿԱՆՆԵՐԻ ՌԱԶՄԱՎԱՐՈՒԹՅՈՒՆ

(Իրավիճակի վերլուծություն
(1990-2005թթ.), հիմնախնդիրները,
ռազմավարությունը)

ՀՀ նախադպրոցական համակարգի ընդհանուր նկարագիրը

Հայաստանում նախադպրոցական կրթությունը ներկայումս իրականացվում է հիմնականում համայնքային ենթակայության նախադպրոցական հաստատություններում և մասնակիորեն՝ գերատեսչական ենթակայության մանկապարտեզներում, ոչ պետական նախակրթարաններում, ինչպես նաև կրթահամալիրների կազմում գործող առանձին կառուցվածքային ստորաբաժանումներում (մանկապարտեզ-կրտսեր դպրոց): Մի քանի դպրոցներում այն իրականացվում է նաև նախապատրաստական դասարաններում:

ՀՀ նախադպրոցական հաստատությունների ցանցը ձևավորվել է խորհրդային իշխանության տարիներին: Այն հիմնականում գործել է պետական ֆինանսավորմամբ: Խորհրդային իշխանության տարիներին գործող նախադպրոցական հաստատությունները եղել են հիմնականում երեք տիպի՝

- մսուրներ՝ 0-3 տարեկանների համար
- մանկապարտեզներ՝ 3-7 տարեկանների համար
- մսուր-մանկապարտեզներ 0-7 տարեկանների համար:

Բոլոր տիպի հաստատությունները հիմնականում օժանդակել են աշխատող մայրերին, ապահովել են երեխաների խնամքը, նպաստել նրանց առողջության պահպանմանը ու երեխաների մտավոր և ֆիզիկական զարգացմանը, նախապատրաստել են նրանց դպրոցական ուսուցմանը:

1989թ գործում էր շուրջ 1335 նախադպրոցական հաստատություն, ինչպես նաև գերատեսչական ենթակայության թվով 80 մսուր-մանկապարտեզ, ուր հաճախում էին տվյալ ձեռնարկությունում աշխատող ծնողների երեխաները: Նախադպրոցական հաստատություններում ընդգրկված երեխաների թիվը կազմում էր շուրջ 130 000, ինչը 0-7 տարեկան երեխաների ընդհանուր թվի մոտ 37%-ն էր:

1990թ. երեխաների ընդգրկվածությունը տատանվում էր 30-60%-ի սահմաններում: Տատանումը պայմանավորված էր քաղաքային և գյուղական վայրերում ընդգրկման նկատելի տարբերությամբ:

Հայաստանի Հանրապետության անկախացումից հետո նախադպրոցական համակարգը հայտնվեց ճգնաժամային իրավիճակում, ինչը պայմանավորված էր սոցիալ-տնտեսական և քաղաքական տարբեր գործոններով: Արդյունքում կրճատվեց հաստատությունների թիվը և նվազեց դրանցում երեխաների ընդգրկվածությունը: Գերատեսչական ենթակայության նախադպրոցական հաստատությունները համարյա ամբողջությամբ փակվեցին՝ ձեռնարկությունների լուծարման, սեփականաշնորհման, տնտեսական ծանր պայմանների, և շատ դեպքերում դրանց փակման կամ չաշխատելու հետևանքով: Այդ տարիներին հաստատությունների քանակի և դրանցում ընդգրկված 0-7 տարեկան երեխաների թվի դինամիկան տրված է աղյուսակ 1-ում:

Աղյուսակ 1 Մանկապարտեզների և դրանցում երեխաների հաճախումների զարգացման միտումները, 1990-1996թթ.

Տարեթիվը	Մանկապարտեզների թիվը	Հաճախող երեխաների թիվը
1990	1192	113303
1991	1017	116204
1992	1070	91558
1993	1216	103956
1994	1058	81594
1995	1085	92100
1996	1037	72806

Աղբյուրը՝ ՀՀ կրթության և գիտության նախարարություն

Վերը բերված աղյուսակից ակնառու է, որ նախադպրոցական հաստատությունների քանակը 1990-1996 թվականների ընթացքում նվազել է շուրջ 13%-ով, իսկ հաճախող երեխաների թիվը նույն ժամանակահատվածում նվազել է մոտ 35,7%-ով: Ընդ որում, երեխաների հաճախումների կտրուկ նվազում տեղի է ունեցել 1994 թվականից:

Վերոհիշյալ երկու ցուցանիշների անհամամասն նվազումը, մասնավորապես, հաստատությունների թվի՝ հաճախող երեխաների թվի նկատմամբ ավելի քիչ քանակով նվազումը, հետևանք էր մի շարք գործոնների.

- Շարունակվում էր գործել կառավարման կենտրոնացված համակարգը և պետությունն էր հիմնականում ֆինանսավորում նախադպրոցական հաստատությունները՝ աշխատավարձի և մասամբ սննդի համար, չնայած նրան, որ ֆինանսավորման չափը կտրուկ նվազել էր: Արդյունքում՝ ծառայությունների որակը անկում էր ապրել և ծնողները դադարել էին երեխաներին մանկապարտեզ տանել:
- Երեխաների թվի նվազումը չէր հանգեցնում մանկապարտեզների քանակի փոփոխության, քանի որ, եթե նախադպրոցական հաստատությունները կարողանում էին հավաքել զոնե մեկ խումբ և հիմնավորել իրենց գոյությունը, դրանք շարունակում էին գործել: Այսինքն երեխաների թվի նվազումը ոչ միշտ էր հանգեցնում նախադպրոցական հաստատության փակման:
- Աշխատատեղերի քանակի կտրուկ նվազումը հանրապետությունում:

Անկախության առաջին տարիներին մանկապարտեզների, ինչպես նաև հաճախող երեխաների թվի զգալի նվազումը պայմանավորված էր պետության ընդհանուր սոցիալ-տնտեսական ճգնաժամով: Մասնավորապես, իրավիճակը կարելի էր բնութագրել հետևյալ դրսևորումներով. էներգետիկ ճգնաժամ, ֆինանսական միջոցների սղություն, աշխատատեղերի փակում ու գործազրկություն, արտագաղթ, ժամանակավոր միգրացիայի աճ, երեխաների հաճախակի հիվանդությունների պատճառով երկարատև բացակայություններ և այլն: Բացի այդ, 1990-1996 թվականներին եղավ ծնելիության կտրուկ անկում՝ 79882 ծնունդ 1990 թվականին և 48134 ծնունդ 1996 թվականին իսկ դա իր ազդեցությունն ունի ընդգրկվածության ցուցանիշի վրա:

Այս փուլը կարելի է անվանել նախկին համակարգի գոյատևման և արդյունավետության աստիճանական նվազման ժամանակաշրջան:

1996թ. ՀՀ վարչատարածքային կառավարման նոր համակարգի ձևավորման արդյունքում, «Տեղական ինքնակառավարման մասին» ՀՀ օրենքի համաձայն, նախադպրոցական հաստատություններն անցան համայնքային ենթակայության: Պարզվեց, որ տեղական ինքնակառավարման մարմինները թե՛ կառավարման, թե՛ մասնագիտական և թե՛ ֆինանսական հնարավորությունների առումով մեծամասամբ պատրաստ չէին ապահովելու հաստատությունների բնականոն գործունեությունը՝ այդ թվում ուսումնադաստիարակչական, կառավարման և վերահսկման գործառույթների, պատշաճ ձևով իրականացումը:

Համայնքներին նախադպրոցական հաստատությունները հանձնելուց դրանց ցանցը կրեց զգալի փոփոխություններ՝ իրար մոտ գտնվող առանձին մանկապարտեզներ միավորվեցին, իսկ մի շարք մանկապարտեզներ փակվեցին: Դա պայմանավորված էր երեխաների հաճախումների նվազման հետևանքով առաջացած մանկապարտեզների թերբեռնվածությամբ, ինչը ավելացնում էր մանկապարտեզի ծախսերը 1 երեխայի

հաշվարկով: Մանկապարտեզների միավորմամբ կան փակմամբ տեղական ինքնակառավարման մարմինները փորձեցին կրճատել ծախսերը: Շատ գյուղական համայնքներում մանկապարտեզները փակվեցին, քանի որ նվազեց նաև սոցիալական պահանջարկը: Գյուղական համայնքներում մանկապարտեզ էին հաճախում հիմնականում աշխատող մայրերի երեխաները: Գործող ձեռնարկությունների փակման հետևանքով մայրերը զրկվեցին աշխատանքից ու եկամուտներից և սկսեցին երեխաներին պահել տանը:

1997-2005թ.թ. նախադպրոցական հաստատությունների քանակի նվազման միտումը պահպանվեց (աղյուսակ 2), իսկ դրանցում ընդգրկված 0-7 տարեկան երեխաների թվի որոշակի աճ նկատվեց միայն 2005 թվականին (մոտ 7%) 2000-2004 թ.թ. համեմատությամբ, սակայն 1997 թվականից զգալիորեն պակաս (30%):

Աղյուսակ 2. Մանկապարտեզների և դրանցում երեխաների հաճախումների զարգացման միտումները, 1997-2005

Տարեթիվը	Մանկապարտեզների թիվը	Հաճախող երեխաների թիվը
1997	943	67200
1998	856	56600
1999	844	52900
2000	769	46600
2001	712	44600
2002	681	45400
2003	682	46141
2004	637	45470
2005	623	48674

Աղբյուրը՝ ՀՀ Կրթության և գիտության նախարարություն, ԱԿԾ...

Վիճակագրական տվյալների վերլուծությունը ցույց է տալիս, որ 1997-2005թթ. ընթացքում նախադպրոցական հաստատությունների նվազման տեմպերը արագացան. դրանց 30%-ից ավելին փակվեցին, իսկ երեխաների ընդգրկումը 1997-2005թթ. գրեթե նույնքանով կրճատվեց էթե 1990-1996թ.թ. նախադպրոցական հաստատությունների թիվը նվազում էր տարեկան 2%-ով, ապա համայնքային կառավարմանը հանձնելուց հետո ոլորտի նվազման տեմպերը ավելացավ երկու անգամ և տարեկան անկումը կազմեց 3,5-4 %:

Սկսած 2001-2002թթ. երեխաների հաճախումների թիվը սկսեց կայունանալ և այն միջինում կազմում էր տարեկան շուրջ 45000 երեխա: 2003 թվականին ՀՀ-ում գործում էին 682 համայնքային նախադպրոցական հաստատություններ, որոնցից 262-ը մանկապարտեզներն են, 412-ը՝ մսուր-մանկապարտեզներ, 1-ը՝ մսուր, 7-ը՝ դպրոց-մանկապարտեզ: 2002թ-ի համեմատ նախադպրոցական հաստատությունների քանակը ավելացել էր մեկով: Նախադպրոցական հաստատություններից 8-ը գերատեսչական էին: 2003 թվականին նախադպրոցական հաստատություններ հաճախում էին 46141 երեխա, գործում էր 2104 խումբ, իսկ տեղերի քանակն էր՝ 63220: Երեխաների ընդգրկվածությունը նախադպրոցական հիմնարկներում (1-6 տարեկան երեխաների թվաքանակից) 2003թ. կազմում էր միջինում 19,1% (Ազգային վիճակագրական վարչություն, 2003թ. տեղեկագիր):

Մեկ խմբում երեխաների միջին թվաքանակը 22 երեխա էր, իսկ մանկապարտեզների փաստացի զբաղվածությունը՝ 73,0 % :

2004թվականին կրկին համայնքային մանկապարտեզների թվի նվազում արձանագրվեց, դադարեցին գործել 45 նախադպրոցական հաստատություններ: Ճիշտ է, վերջերս նկատվում է երեխաների ընդգրկվածության որոշակի աճ, սակայն դա կատարվում է խոշոր բնակավայրերում, և ընդգրկվողները հիմնականում նյութապես ապահովված ընտանիքներից են:

Վերը բերված աղյուսակից երևում է, որ նախադպրոցական հաստատությունների թվի անկումը, կանգ չի առել, ուստի ներկա փուլում հրատապ է դարձել նախադպրոցական համակարգի զարգացմանն ուղղված ծրագրերի մշակումն ու իրականացումը:

Այս իմաստով, հետաքրքիր տեղեկություններ է տալիս նախադպրոցական հաստատությունների ցանցի և դրանցում երեխաների ընդգրկվածության վերաբերյալ տվյալների վերլուծությունը՝ ըստ քաղաքային և գյուղական բնակավայրերի:

Ինչպես տեսնում ենք (Աղյուսակ 3), նախադպրոցական տարիքի երեխաների ընդգրկվածությունը 2002թ. կազմել է միջինում 18,6%: Նույն թվականից դիտվում է նաև երեխաների մանկապարտեզ հաճախելիության որոշակի աճ:

Վերոհիշյալ աղյուսակներից երևում է, որ քաղաքներում բնակվող երեխաների ընդգրկվածությունը նախադպրոցական հաստատություններում միջինում 3,5 անգամ գերազանցում է գյուղական վայրերում երեխաների ընդգրկվածությանը: Հետաքրքրական է նաև, որ քաղաքային բնակավայրերի նախադպրոցական հաստատություններ հաճախում են հանրապետության մանկապարտեզներ հաճախող երեխաների 84,3%-ը, որոնցից 56,2%-ը՝ Երևանում: Հայաստանում գործող մանկապարտեզների գրեթե 1/3-ը բաժին է ընկնում Երևանին, որոնցում հաճախող երեխաները կազմում են նախադպրոցական հաստատություններ հաճախող երեխաների ընդհանուր թվաքանակի գրեթե կեսը՝ 47,4%:

Աղյուսակ 3. Երեխաների ընդգրկվածության ցուցանիշները ըստ քաղաք, գյուղ բաժանման և հաճախումների %-ը 0-7 տարեկանների ընդհանուր թվից

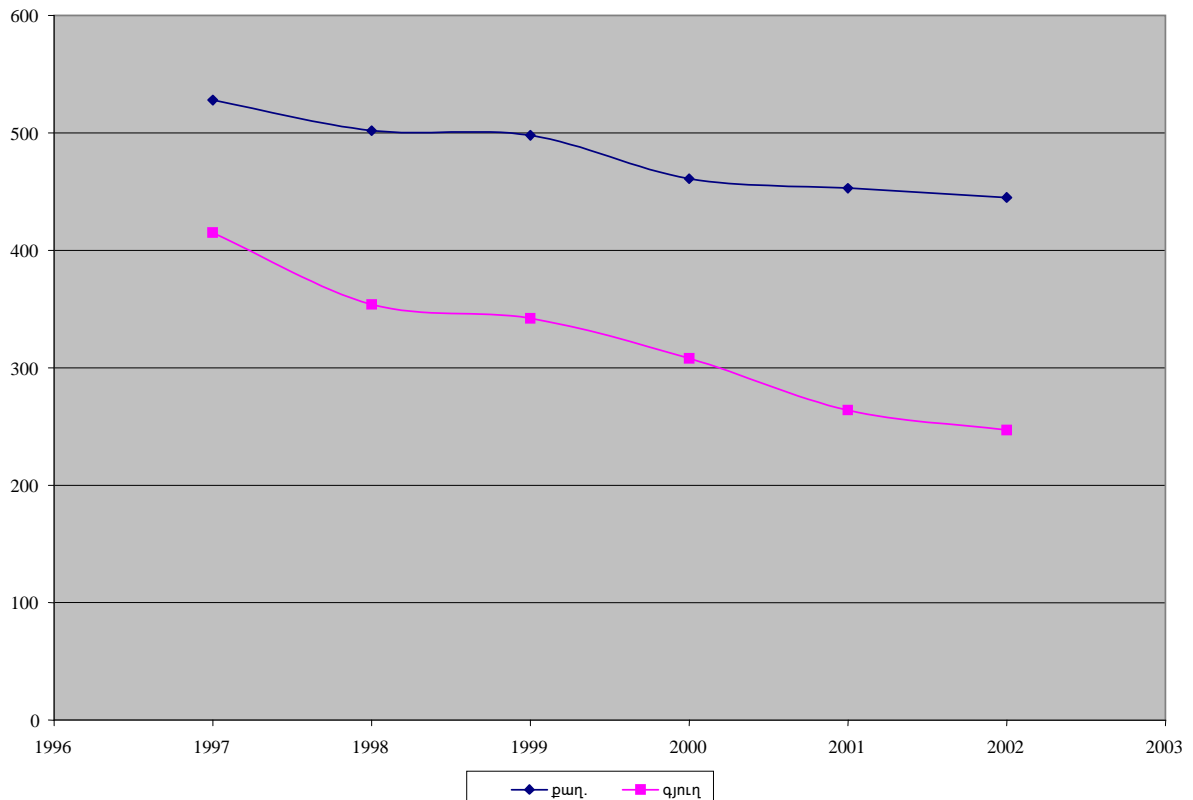
	նախադպրոցական հաստատությունների թիվը			հաճախող երեխաների թիվը			հաճախողների %-ը 0-7 տարեկանների ընդհանուր թվից		
	քաղաք	գյուղ	ընդ.	քաղաք	գյուղ	ընդ.	քաղաք	գյուղ	միջինը
1997	528	415	943	49500	17700	67200			18.5
1998	502	354	865	45000	11600	56600	22.6	8.8	17.1
1999	498	346	844	45700	7200	52900	21.9	5	17.7
2000	461	308	769	39300	7300	46600	27.6	7.8	17.2
2001	453	264	717	37400	7200	44600	24.3	7.2	17.5
2002	434	247	681	38300	7100	45400	26.5	7.1	18.6
2003	421	261	682	38473	7668	46141	27.9	8.1	19.1
2004	406	231	637	37492	7978	45470	28,5	12	19,8

Աղբյուրը՝ Հայաստանի վիճակագրական Տարեգիրք(1999, 2000, 2003, 2004), ԱՎԾ «ՀՀ սոցիալական վիճակը 2004թ.....»

1990 թվականին դպրոցական պարտադիր կրթությունը Հայաստանում սկսվում էր 7 տարեկանից, 2001թվականից այն սահմանվեց 6,5 տարեկանից, իսկ 2006-2007 ուստարվանից 12-ամյա հանրակրթության անցնելու կապակցությամբ դպրոցի ընդունելության տարիք սահմանվեց 6 տարեկանը, որը կարող է լրանալ մինչև օրացուցային տարվա ավարտը:

Աղյուսակ 3-ը հստակ արտահայտում է քաղաք և գյուղ տարբերությունները: Եթե 2003թվականին 1997-ի նկատմամբ քաղաքներում նախադպրոցական հաստատությունների թիվը նվազել է 17,8%-ով, ապա նույն ժամանակահատվածում գյուղական բնակավայրերում դրանց թիվը նվազել է շուրջ 41%-ով: Նույն ժամանակահատվածում հաճախումները համապատասխանորեն նվազել են՝ 22,2%-ով և 56,7%-ով: Գյուղական բնակավայրերում այսպիսի կտրուկ անկումը, բացի վերը նշված հանգամանքներից, հետևանք է նաև գյուղական բնակչության ցածր եկամուտների:

Նկատենք, որ հիմնական նվազումը տեղի են ունեցել 1997-2000 թվականների ընթացքում և սկսած 2001թ. հաճախումների թիվը կայունացել է, ինչը վկայում է համակարգի կայունացման միտումների մասին:



Պատկեր 1. Նախադարձական հաստատությունների թվի դինամիկան ըստ քաղաք-գյուղ բաժանման, 1996-2003 թվականների ընթացքում:

Աղյուսակ 4. Նախադարձական հաստատություններում ընդգրկված երեխաների թվաքանակը ըստ մարզերի, քաղաքային և գյուղական համայնքների 2003թ.

Մարզի անվանումը	Ընդամենը ԶԶ - ում		Քաղաքային համայնքներում		Գյուղական համայնքներում	
	Նախադար. հաստատ. քանակը	երեխաների թվաքանակը	Նախադար. քանակը	երեխաների թվաքանակը	Նախադար. քանակը	երեխաների թվաքանակը
Երևան	187	20915	187	20915	-	-
Արագածոտն	24	903	10	685	14	218
Արարատ	74	3001	22	1605	52	1396
Արմավիր	79	3089	24	2077	55	1012
Գեղարքունիք	43	2314	21	1240	22	1074
Լոռի	53	3522	40	3047	13	475
Կոտայք	52	2940	36	2396	16	544
Շիրակ	50	3337	32	2694	18	643
Սյունիք	60	3565	31	2626	29	939
Վայոց ձոր	17	714	6	379	11	335
Տավուշ	43	1849	12	809	31	1040
Ընդամենը	682	46149	421	38473	261	7676

Աղբյուրը՝ Ազգային վիճակագրական ծառայություն, Երևան 2003

Աղյուսակ 4-ի վերլուծությունից ակնհայտ է գյուղական վայրերում նախադարձական կրթության մատչելիության ցածր մակարդակը: Քաղաքում բնակվող երեխաների ընդգրկվածության տոկոսը զգալիորեն գերազանցում է գյուղական վայրերում երեխաների ընդգրկվածության տոկոսին: Գյուղական համայնքների բյուջեները համալրվում են տեղական տուրքերից, հարկերից և պետական բյուջեից հատկացվող դոտացիաներից:

Տեղական հարկային մուտքերը՝ կապված բնակլիմայական անբարենպաստ պայմանների հետ, հաճախ են թերակատարվում: Ուստի համայնքները չեն ապահովում նախադպրոցական հիմնարկների լիարժեք ֆինանսավորումը, ինչի արդյունքում պարբերաբար ընդհատվում է վերջիններիս գործունեությունը, կամ դրանք գործում են սեզոնային:

Նախադպրոցական հաստատությունների փակման գործընթացը խթանեց համապատասխան տարիքի երեխաների թվաքանակի տարեցտարի նվազման գործոնը: Նախադպրոցական հաստատություններ երեխաների հաճախելիության տվյալները ըստ տարիքային խմբերի բերված է աղյուսակ 5-ում: Մանկապարտեզ հաճախող երեխաների թվակազմում մինչև 3 տարեկանների թիվը 2003թ. կազմում էր ընդամենը 15,8 տոկոս:

Աղյուսակ 5. Նախադպրոցական հաստատություններում ընդգրկված երեխաների թվաքանակը 2003թ ըստ տարիքի տարիքային խմբերի

	Երեխաների թվաքանակը	Ըստ տարիքի				Նախապատրաստական խմբի ծրագրով սովորողների թվաքանակը
		Ընդամենը	մինչև 1,5տ.	1,5-3 տ.	3- 6տ	
Երևան	20915	161	3379	17375	5610	828
Արագածոտն	895	17	151	727	480	86
Արարատ	3001	18	469	2514	940	-
Արմավիր	3089	31	404	2654	1580	29
Գեղարքունիք	2314	42	316	1956	861	145
Լոռի	3522	428	2096	998	1060	69
Կոտայք	2940	27	497	2416	1040	197
Շիրակ	3337	4	587	2746	1000	35
Սյունիք	3565	35	434	3096	1200	26
Վայոց ձոր	714	14	48	652	340	88
Տավուշ	1849	7	169	1673	860	124
Ընդամենը	46141	784	8550	36807	14971	1627

Աղբյուրը՝ Ազգային վիճակագրական ծառայություն, Երևան 2003

3-6 տարեկանների թիվը հաճախողների մեջ կազմում է շուրջ 86%-ը, իսկ ավագ տարիքային խմբի երեխաները՝ 5-6 տարեկանները, կազմում են հաճախողների 32,4%-ը: Ի նկատի ունենալով, որ Հայաստանում 0-6 տարեկան բանկչության ընդհանուր թիվը կազմում է մոտ 230,0 հազար մարդ, ակնհայտ է, որ նախադպրոցական հաստատություններում ընդգրկված 5-6 տարեկանների թիվը կազմում է այդ տարիքի բնակչության մոտ 19.5%-ը:

Այսպիսով, 6 տարեկանների մոտ 10%-ն է ընդգրկված նախադպրոցական հաստատություններում:

Առաջին ոչ պետական նախադպրոցական կրթական հաստատությունները սկսել են գործել 1999 թվականից: 2003 թվականին դրանց թիվը 17 էր, ընդ որում բոլորը գործում էին Երևան քաղաքում, որոնցից մեկը՝ երկարօրյա, 14-ը՝ հնգօրյա, 2-ը՝ վեցօրյա աշխատանքային ռեժիմով: 2003 թվականին երեխաների թվաքանակը ոչ պետական նախադպրոցական հաստատություններում կազմել է 714, խմբերի քանակը՝ 36, տեղերի քանակը՝ 1351, մեկ խմբում երեխաների միջին թվաքանակը՝ 20 երեխա, տեղերի փաստացի լրացվածությունը՝ 52,8 %: Միջին հաշվով մեկ հաստատություն հաճախել է 42 երեխա:

Աղյուսակ 6. Նախադպրոցական ոչ պետական հիմնարկների գործունեության ցուցանիշներ (2002-2003թթ).

		2000	2001	2002	2003
Նախադպրոցական հիմնարկների քանակը		5	5	11	17
Երեխաների թիվը		250	237	541	714
Մանկավարժների թիվը		17	8	58	69
Խմբերի քանակը		11	9	25	36
Տեղերի քանակը		560	575	1026	1351
Փաստացի զբաղվածությունը	%-ով	44,6	41,2	52,7	52,8
մանկապարտեզների զբաղեցրած մակերեսը	քառ. մ	5143	5139	6794	9247
Կից օժանդակ տարածքի մակերեսը	քառ. մ	978	978	500	500

Աղբյուրը՝ Հայաստանի վիճակագրական վարչություն, Երևան 2003

Նախադպրոցական տարիքի երեխաների կրթության և խնամքի կազմակերպման աջակցության ծրագրեր (այլընտրանքային մոտեցումներ) են իրականացվել տարբեր միջազգային կազմակերպությունների աջակցությամբ. մասնավորապես, նախադպրոցական հիմնարկների գործունեության կանոնակարգման, ցանցի ամրապնդման ու զարգացման և վաղ մանկության զարգացման հիմնահարցերում:

ա) ՄԱԿ-ի մանկական հիմնադրամի կողմից իրականացվող ծրագրերի հիմքում մշտապես եղել են վաղ մանկության զարգացման խնդիրները, որոնք իրենց մեջ ներառել են երեխայի սննդի, խնամքի, ինչպես նաև մտավոր, ֆիզիկական, գեղագիտական, զգայական (հուզականային) ու սոցիալական զարգացման հարցեր: Աջակցությունը տրամադրվել է երկու ուղղություններով՝ նախադպրոցական հիմնարկների ներկա ցանցի պահպանում և ծառայությունների որակի բարելավում և նոր՝ համայնքահեն այլընտրանքային ծառայությունների մշակման ու ներմուծման սատարում այն երեխաների համար, որոնց մատչելի չէ ներկա համակարգը: Գեղարքունիքի մարզում իրականացվել է ծնողական կրթության ծրագիրը, որն աշխատել է հինգ ռեսուրսային կենտրոնների միջոցով, որոնք ներդրվել են չորս նախադպրոցական հիմնարկներում և մեկ պոլիկլինիկայում: Ծնողական կրթության ծրագրի շրջանակներում իրականացվել են նշված կենտրոնների աշխատակիցների համար վերապատրաստման դասընթացներ, ինչպես նաև մանկապարտեզ չհաճախող երեխաների ծնողների ուսուցման փորձնական ծրագրեր: Տրամադրվել է գրականություն: Արարատի մարզում աջակցություն է ցուցաբերվել գործող նախադպրոցական հիմնարկում նոր՝ այլընտրանքային ծառայությունների ներմուծման միջոցով: ՄԱԿ-ի մանկական հիմնադրամի կողմից իրականացված կադրերի վերապատրաստման ծրագրում ընդգրկվել են շուրջ 2000 մարդ՝ տնօրեններ և դաստիարակներ: Ծրագրում ընդգրկված մանկապարտեզներին հատկացվել են մեթոդական գրականություն և ուսումնական պարագաների հավաքածուներ:

բ) 1998թ.-ից ԲՀԻ-ի (Բաց հասարակության ինստիտուտի) կողմից իրականացվում է «Քայլ առ քայլ» ծրագիրը, որն ուղղված է ուսուցման երեխայակենտրոն մեթոդների ներդրմանը: Ներկայումս «Քայլ առ քայլ» ծրագիրն իրականացվում է ՀՀ 11 մարզերի 208 նախադպրոցական հաստատություններում: Դրանցից 22-ը դարձել են մոդել-կենտրոններ: Ծրագրի կողմից այդ կենտրոններին հատկացվել է գույք, ուսումնական նյութեր և վերապատրաստվել է աշխատակազմը: 2004թ. ծրագրում ընդգրկվել են 178 դպրոցներ և 208 մանկապարտեզներ: Ծրագրի իրականացման արդյունքում, ստեղծվել են ձեռնարկներ բոլոր տարիքային խմբերի երեխաների համար՝ 0-3, 3-5, 6-7, 8-10, ապահովվելով կրթության բովանդակության շարունակականությունը: Ծրագիրն իրականացնում է նաև ծնողական կրթություն և ծավալում է ներառական կրթությանն ուղղված գործունեություն: 11 վերապատրաստման կենտրոնների միջոցով Հայաստանի 5 մարզերում իրականացվում է մանկապարտեզ չհաճախող երեխաների ծնողների կրթություն: Ծրագիրն օգնում է ծնողներին հոգալ իրենց երեխաների կրթական կարիքները և նրանց նախապատրաստել դպրոցին:

գ) «Վորլդ վիժն» կազմակերպության կողմից ՀՀ 26 նախադպրոցական հաստատություններում իրականացվել է «Ներառական ուսուցման զարգացման ծրագիրը»: Մանկապարտեզներին կից ստեղծվել են 5 աջակցող, ուղղորդող ծառայություններ: Այնտեղ աշխատում են հոգեբաններ և հատուկ մանկավարժներ: Կազմակերպության կողմից

ստեղծվել է նաև «Ինտեգրված ուսուցման աջակցման կենտրոն», որը կապող օղակ է հանդիսանում բոլոր ծառայությունների միջև, տրամադրելով տեխնիկական և մասնագիտական օգնություն, վերահսկում է ընդհանուր ցանցը: Ծրագրի իրականացման արդյունքում ապահովվել է նախադպրոցական կրթական համակարգում հատուկ կարիքներով (այդ թվում՝ հաշմանդամ) երեխաների ներառական ուսուցման մոդելի զարգացումն ու ընդլայնումը: Ծրագրի նպատակների մեջ է մտնում նաև սերտ համագործակցության հաստատումը համայնքային դպրոցների հետ՝ ներառական ուսուցման գաղափարը և մեթոդները տարրական դպրոցների համակարգում ներդնելու նպատակով:

«Փրկեցեք երեխաներին» միջազգային կազմակերպությունը համայնքային ինքնաջակցման ծրագրի շրջանակներում ՀՀ մարզերում իրականացնում է մանկապարտեզների կապիտալ վերանորոգման, ջեռուցման համակարգի նորոգման և լոկալ ցանցի տեղադրման աշխատանքներ:

Նախադպրոցական հաստատությունների առկա կարողությունների և մատուցվող ծառայությունների մակարդակի, շենքային պայմանների ուսումնասիրությունից պարզվել է, որ հանրապետությունում գոյություն ունեն նախադպրոցական հաստատությունների շենքերի երեք տեսակ՝ նոր տիպային, հին տիպային և հարմարեցված: Տիպային շենքերի նախագծերը պատրաստված են մանկապարտեզների բոլոր կարիքների հաշվի առմամբ (բակի, դահլիճի, խոհանոցի, օժանդակ հարմարությունների առկայություն, լիարժեք լուսավորվածություն, համապատասխան քանակով խնձախնայակներ և այլն): Համայնքային մանկապարտեզները հիմնականում գործում են տիպային շենքերում: Սակայն դեռևս կան հին տիպային շենքեր, որոնցում նախատեսված չեն առանձին ննջասենյակներ, ընդունարաններ, երաժշտական և ֆիզիկական դաստիարակության դահլիճներ, կոմունալ հարմարությունները սահմանափակ են:

Ոչ պետական մանկապարտեզները հիմնականում գործում են մանկապարտեզի կարիքների համար հարմարեցված շենքերում և շինություններում: Դրանց կողմից զբաղեցված տարածքները հիմնականում չեն համապատասխանում մանկապարտեզի շենքին ներկայացվող սանիտարահիգիենիկ նորմերին, ուստի շենքային պայմանները հնարավորինս մոտեցվում են այդ պահանջներին:

Համայնքային նախադպրոցական հաստատությունների շենքային պայմանները ակնհայտորեն ավելի լավ են ոչ պետականներից, սակայն այդ շենքերի հիմնական մասը կարիք ունեն հիմնանորոգման:

Աղյուսակ 7. ՀՀ նախադպրոցական հաստատությունների շենքերի առկայությունը և համայնքների ապահովվածությունը շենքերով 2004թ. դրությամբ:

Մարզը	Համայնքների թիվը	Գործող նախադպրոցական հաստատությունների թիվը	Համայնքների թիվը, որտեղ մանկապարտեզների շենքեր չկան	Համայնքների թիվը, որտեղ շենքեր կան, սակայն չեն գործում	Համայնքների %-ը ընդհանուրի մեջ, որտեղ շենքեր չկան
Երևան	12	197	0		
Արագածոտն	117	29	72	28	61.5
Արարատ	98	62	33	58	33.7
Արմավիր	98	52	14	49	14.3
Գեղարքունիք	92	56	39	27	42.4
Լոռի	131	58	54	27	41.2
Կոտայք	69	49	25	21	36.2
Շիրակ	131	47	95	15	72.5
Սյունիք	109	64	61	20	56.0
Վայոց Ձոր	55	18	31	6	56.4
Տավուշ	65	47	25	12	38.5
Ընդամենը	977	679	449	263	46.0

Աղբյուրը՝ ՀՀ ԿԳ նախարարություն

Նախադպրոցական հաստատությունների զբաղեցրած ընդհանուր մակերեսը 2003թ-ին կազմել է 594,3 քառ.մ, որի 76,9% բաժին է ընկել մսուր-մանկապարտեզներին: Նախադպրոցական հաստատություններին կից օժանդակ տարածքի մակերեսը կազմել 618,8 հազ. քառ. մ, որի 77,3% մսուր- մանկապարտեզներինն է: 1997-2003թ.-ին ՀՀ-ում դադարեցվել է 148 համայնքային նախադպրոցական հաստատությունների գործունեությունը, որոնցից 127-ը մանկապարտեզներ են, իսկ 21-ը՝ մսուր-մանկապարտեզներ: Չգործող նախադպրոցական հաստատությունների զբաղեցրած մակերեսը կազմել է 34843.1 քառ. մ: Մանկապարտեզներին կից օժանդակ տարածքի մակերեսը կազմել է 41.3 հազ. քառ. մ:

Միջինում, ՀՀ համայնքների մոտ 46%-ում չկան համապատասխան շենքեր: Մասնավորապես, շենքերի առկայության առումով ոչ-մաստավոր վիճակում են գտնվում Շիրակի, Արագածոտնի և Վայոց Ձորի մարզերի բնակավայրերը, որոնցում շենքեր չունեն համայնքների համապատասխանաբար՝ 72,5%-ը, 61,5%-ը և 56%-ը:

Տեղական ինքնակառավարման մարմինները, առանձին համայնքներում գերազանցելով իրենց լիազորությունները և կրթության ոլորտում վարելով կամայական մոտեցում՝ լուծարել, կամ վերակազմավորել են նախադպրոցական հաստատությունները, օտարել են շենքերն ու մասնաշենքերը: Սա հանգեցրել է առկա ֆիզիկական կարողությունների փոշիացման, ինչը հետագայում լուրջ խնդիրներ է առաջացնելու ընդգրկվածության ավելացման պարագայում:

Աղյուսակ 8. Տեղեկություններ նախադպրոցական հաստատությունների տիպային շինությունների մասին

	Մանկապարտեզ		Մսուր-մանկապարտեզ		Մսուր		Դպրոց-մանկապարտեզ		Զգործող պետական ԳԴԳ-ների բաշխվածությունը			
	Քանակը, միավոր	մակերեսը քառ. մ.	քանակը, միավոր	մակերեսը քառ. մ.	քանակը, միավոր	մակերեսը քառ. մ.	քանակը, միավոր	մակերեսը քառ. մ.	քաղ. հատմ.	գյուղ.	մանկ	մ-մանկ
Երևան	32	26406.0	151	218578.0	1	310	3	6454.0	-	-	-	-
Արագածոտն	8	4800.0	16	13668.0	-	-	-	-	-	13	6	7
Արարատ	33	6444.0	41	29944.0	-	-	-	-	-	13	6	7
Արմավիր	55	7094	24	14067.0	-	-	-	-	7	37	44	-
Գեղարքունիք	23	12919.0	20	20798.6	-	-	-	-	-	4	-	4
Լոռի	27	13617.0	25	23074.0	-	-	1	132.0-	4	24	27	1
Կոտայք	7	18497.1	45	60370.0	-	-	-	-	-	8	8	-
Շիրակ	14	10294.0	35	33591.0	-	-	1	940.0	-	-	-	-
Սյունիք	33	9307.4	27	25935.4	-	-	-	-	-	8	8	-
Վայոց ձոր	14	4728.0	3	5570.0-	-	-	-	-	-	8	4	4
Տավուշ	24	13218.2	18	11610.0-	-	-	1	1950.0	-	13	13	-
Ընդամենը ում	33-270	127306.7	405	457206.0	1	310	6	9476.0	11	128	116	23

Աղբյուրը՝ Հայաստանի ազգային վիճակագրական ծառայություն, Երևան 2003

Նյութատեխնիկական բազան և ծառայությունների ապահովման մակարդակը հետևյալն է.

Ջեռուցում: Գործող նախադպրոցական հաստատություններում կենտրոնացված ջեռուցման համակարգը գրեթե չի օգտագործվում: Ջեռուցումը հիմնականում իրականացվում է էլեկտրական սարքերի միջոցով, որոնք իրենց չեն արդարացնում սենյակների մեծության և էլեկտրաէներգիայի օգտագործման սահմանափակումների պատճառով: Առանձին դեպքերում ջեռուցումն իրականացվում է փայտի կամ նավթի վառարաններով, ինչը անթույլատրելի է երեխաների կյանքի անվտանգության և առողջության տեսանկյունից: Ջեռուցումն իրականացվում է միայն խմբասենյակներում, հետևաբար սանհանգույցներում և ննջասենյակներում ջերմաստիճանը լինում է պահանջվող նորմերից ցածր: Երեխաների ցերեկային քունը ձմռան ամիսներին չի կազմակերպվում, կամ դա արվում է վտանգելով նրանց առողջությանը:

Սնունդ: Հաստատությունների գերակշռող մասում (հատկապես համայնքային ենթակայության), որոնք լրիվօրյա են, երեխաների համար կազմակերպվում է որոշ սննդի մատուցում: Սակայն ուսումնասիրությունները ցույց են տալիս, որ երեխաները թերսնվում են և սահմանված նորմատիվները ապահովվում են նախատեսվածի մոտ 1/4 մասով: Հաստատությունների մեծ մասում երեխաները սնվում են օրը երեք անգամ: Սակայն մատուցվող սննդի կալորիականությունը և սննդարարությունը չի համապատասխանում նորմերին և շատ ցածր է: Ամենօրյա սննդի պարունակությունը հիմնականում միատարր է: Այն սպիտակուցներ գրեթե չի պարունակում, սակայն հագեցած է ածխաջրատով, որոնք դժվարամարս են այդ տարիքի երեխայի համար: Ֆինանսական միջոցների պակասը թույլ չի տալիս ապահովելու վաղ մանկության տարիքում երեխայի զարգացման համար բավարար՝ բազմատեսակ ու վիտամիններով հարուստ, սնունդ:

Սննդի ապահովման առումով տարբերություններ կան նաև քաղաքի և գյուղի միջև: Երևանում սննդի որակը և քանակը համեմատաբար ավելի բարվոք է, քան գյուղական մանկապարտեզներում, ինչը հիմնականում կախված է հաճախող երեխաների ծնողների սոցիալական վիճակից: Երևանում ծնողական մուծումները 2-5 անգամ գերազանցում են գյուղականին, իսկ երեխաների սնունդը հիմնականում կազմակերպվում է ծնողական մուծումներից գոյացած միջոցների հաշվին: Ի դեպ, համայնքային բյուջեներից կատարվող ֆինանսական հատկացումների միջև էական տարբերություններ չկան: Իհարկե, երկու դեպքում էլ սննդի ռացիոնում գերակայում են մակարոնեղենը և կարտոֆիլը, որոնք համեմատաբար էժան սննդամթերք են:

Պետք է նշել, որ խոհանոցային հատվածի սարքավորումները նույնպես հնացած են դրանք ևս կարիք ունեն նորացման ու վերազինման:

Վերոնշյալը թույլ է տալիս եզրակացնել, որ երեխաների ընդգրկվածության հետագա աճի ապահովման նպատակով անհրաժեշտ կլինի որոշ դեպքերում իրաժարվել աշխատանքի ավանդական եղանակներից, կիրառել նոր մոտեցումներ: Մասնավորապես, անհրաժեշտ է նախադպրոցական կրթությունն իրականացնել կեսօրյա, 2-3 ժամյա խաղ-պարապմունքների միջոցով, միանգամյա սննդի ռեժիմով, կամ այլ ձևով, ինչը կխթանի նախադպրոցական հաստատությունների գործունեությունը կամ այլընտրանքային կրթական ծառայությունների կազմակերպումը՝ հատկապես գյուղական վայրերում:

Գույք: Գրեթե բոլոր նախադպրոցական հաստատություններն ունեն փափուկ և կոշտ գույքի և պարագաների կարիք (սպիտակեղեն, սրբիչներ, խոհանոցային և այլ աշխատողների արտահագուստ, մահճակալներ, սեղաններ, աթոռներ, ֆիզ.դաստիարակության համար համապատասխան մարզագույք և այլն): Առկա գույքը և պարագաները թե՛ բարոյապես, և թե՛ ֆիզիկապես արդեն մաշված են:

Ուսումնական միջոցներ: Նախադպրոցական հաստատություններում համապատասխան դիդակտիկ նյութերի, ժամանակակից տեխնիկական միջոցների, գրեմական պիտույքների և խաղալիքների բացակայությունը բացասաբար է անդրադառնում երեխաների կրթական և համակողմանի զարգացման գործընթացի իրականացման վրա: Հաստատությունների բյուջեներով գրեթե գումարներ նախատեսված չեն ուսումնական նյութերի ձեռքբերման համար:

Այդուհանդերձ, հարկ է հստակ նշել, որ չնայած կրթական միջավայրի աղքատությանը, մանկապարտեզների մեծ մասում դաստիարակների նվիրված և ստեղծագործական մոտեցման շնորհիվ փորձ է արվում ապահովել կրթական ծրագրերի իրականացումը:

Նախադպրոցական հաստատությունների աշխատողների թվաքանակը 2003թ. կազմել է 11811 մարդ, որոնցից 45,1%-ը մանկավարժական անձնակազմն է: Մանկավարժների 39,5%-ն ունի բարձրագույն կրթություն, իսկ 57,8%-ն ունի միջին-մասնագիտական կրթություն:

Աղյուսակ 14 Նախադպրոցական հաստատությունների աշխատակազմն ըստ կրթական մակարդակի

	Մանկավարժների թվաքանակը	Ըստ կրթական մակարդակի		
	Ընդամենը	Բարձրագույն	Թերի բարձրագույն	Միջ. մասնագիտական
վարիչ	682	545	6	131
դաստիարակ	3535	1115	116	2304
ավագ դաստիարակ	170	105	1	64
երաժշտական ղեկավար	613	149	14	450
Ուսուցիչ ղեֆեկտոլոգ	6	6	0	00
ուսուցիչ լոգոպեդ	20	17	0	3
այլ մանկավարժներ	214	131	6	77
		0	0	0
Ընդամենը	5240	2068	143	3029

Աղբյուրը՝ Հայաստանի վիճակագրական վարչություն, Երևան 2003

Երեխաների թվի և մանկավարժների թվի հարաբերակցությունը 2003թ. տվյալներով կազմել է մոտ 1:10-ի, ներառյալ բոլոր մանկավարժները, իսկ երեխա-դաստիարակ հարաբերակցությունը՝ 1:13 է:

Հաստատություններում աշխատող կադրերի պատրաստման և վերապատրաստման հարցերը արմատական բարելավման կարիք ունեն: Ներկայումս կադրերի վերապատրաստումը իրականացվում է ՀՀ ԿԳ նախարարության Կրթության ազգային ինստիտուտի կողմից մշակված և հաստատված ծրագրերով: Վերապատրաստումների ծավալները խիստ սահմանափակ են: Գործընթացում հիմնականում ընդգրկվում են Երևան քաղաքի և մոտակա մարզերի նախադպրոցական հաստատությունների աշխատողները: Հեռավոր մարզերի նախադպրոցական հաստատությունների մանկավարժների վերապատրաստումը գործնականում անհնարին է ֆինանսավորման բացակայության հետևանքով: Նրանց համար փոքր ծավալի վերապատրաստումներ են իրականացվել ՄԱԿ-ի մանկական հիմնադրամի և «Քայլ առ քայլ» կազմակերպության ծրագրերի շրջանակներում:

Առանձնահատուկ բարելավման և հարստացման կարիք ունեն երեխաների ուսուցման մեթոդները, ինչը հնարավոր է ֆինանսական ներդրումների պարագայում:

Նախադպրոցական հաստատությունների կառավարումը և ֆինանսավորումը. համակարգի ապակենտրոնացմանն ուղղված նախաձեռնությունները (1996-2005թթ.)

1996 թվականը որոշակի առումով շրջադարձային դարձավ նախադպրոցական կրթության համակարգի համար: Հայաստանում ներդրվեց վարչատարածքային կառավարման նոր համակարգը. ստեղծվեցին ՀՀ մարզերը, լուծարվեցին պետական կառավարման շրջանային մարմինները՝ այդ թվում կրթության կառավարման շրջանային գործադիր մարմինները (շրջժողկրթբաժիններ), որոնք իրականացնում էին մուլտի-մանկապարտեզների կենտրոնացված կառավարումը և՛ ֆինանսատնտեսական, և՛ բովանդակային առումով:

Նույն թվականին ստեղծվեցին տեղական ինքնակառավարման մարմինները և «Տեղական ինքնակառավարման մասին» ՀՀ օրենքի համաձայն նախադպրոցական հաստատությունները հանվեցին պետական կառավարման ոլորտից և հանձնվեցին համայնքային կառավարման:

Համայնքներին ամբողջությամբ հանձնվեցին նաև նախադպրոցական հաստատությունների շենքերը, շինությունները, գույքը:

ՀՀ կրթության և գիտության նախարարությանը վերապահվեց քաղաքականության մշակումը և ծրագրամեթոդական ապահովումը, իսկ պետական կառավարման տարածքային մարմիններին՝ մարզպետարաններին աջակցման և այդ ոլորտի նկատմամբ վերահսկողության իրականացման պատասխանատվությունը:

Այսպիսով, կատարվեց նախադպրոցական համակարգի ապակենտրոնացումը, որը քաղաքական առումով ճիշտ որոշում էր և լիովին համապատասխանում էր զարգացման միջազգային միտումներին: Ապակենտրոնացումը լայն հնարավորություններ է ընձեռում համակարգի բարելավման համար, քանի որ.

- մեծացնում է համայնքների ու ծնողների՝ որպես ամենաշահագրգիռ կողմի, մասնակցությունը երեխաների կրթության, խնամքի և զարգացման հարցերում,
- ներառում է նոր ֆինանսական միջոցներ,
- նախադպրոցական հաստատությունների ֆինանսատնտեսական կառավարումը դարձնում է ճկուն և հնարավորություն է տալիս արագ ու ճիշտ արձագանքել առօրյա խնդիրների լուծմանը,
- նվազեցնում է կենտրոնացված համակարգին բնորոշ որոշումների՝ ժամանակային առումով երկար կայացումը և ավելորդ բյուրոկրատական քաշքուկը:

Դրա հետ մեկտեղ ապակենտրոնացումը մեծացնում է տեղերում սխալներ գործելու հավանականությունը և համայնքների վրա դնում է ֆինանսական, տնտեսական ու կառավարման, իսկ նախարարության վրա՝ վերահսկման գործառույթների իրականացման մեծ պատասխանատվություն: Ուստի պահանջվում է և՛ պետական, և՛ տեղական ինքնակառավարման մարմինների կարողությունների հզորացում: 1996 թվականին Հայաստանում համայնքների ստեղծմանը զուգընթաց նախադպրոցական համակարգի ապակենտրոնացումը ժամանակային առումով շատ վաղ էր: Դրան պատրաստ չէին ոչ նախադպրոցական հաստատությունները, ոչ համայնքները, ոչ էլ նախարարությունը՝ ֆինանսատնտեսական և այլ առումներով (կառավարման կարողություններ, մեթոդական ապահովում, վերահսկում և այլն): Նաև ապակենտրոնացման հետևանքով, այսօր պետական մարմինները չունեն նախադպրոցական հաստատությունների վերաբերյալ տեղեկությունների, տվյալների հավաքման և վերլուծման միասնական համակարգ: Արդյունքում, պետական մարմինները լիարժեք չեն տիրապետում տեղեկություններին և չունեն համապատասխան լծակներ, այդ թվում վերահսկողական համակարգ: Տեսչավորման բացակայության հետևանքով չեն կարգավորում որակի ապահովման և օրինականության պահպանման խնդիրները: Հստակեցված չի գործում համայնք-մարզ-նախարարություն հետադարձ կապը:

Օրենսդրության կատարելագործման, միասնական քաղաքականության մշակման և վերահսկողական համակարգի ստեղծման անհրաժեշտությունը օրախնդիր էր, և դրա լուծմանն էր ուղղված 2005 թվականին «Նախադպրոցական կրթության մասին» ՀՀ օրենքի մշակումն ու ընդունումը, ինչը հնարավորություն կտա լուծելու հիմնախնդիրները, կարգավորելու բացթողումները և ապահովելու համակարգի զարգացումը:

Տվյալները ցույց են տալիս, որ 5-6 տարեկանների ընդգրկվածության ավելացման ռեսուրսները նախադպրոցական կրթական հաստատություններում խիստ սահմանափակ են, մասնավորապես գյուղական համայնքների մեծ մասում: Նախադպրոցական կրթությունը մասամբ կարող է իրականացվել այլընտրանքային ծառայությունների միջոցով, այդ թվում՝ նախադպրոցական կրթության կազմակերպում տվյալ համայնքում գործող դպրոցում, ծնողական կրթություն և այլն:

Օրենսդրական դաշտը

Նախադպրոցական կրթության մասին Հայաստանի Հանրապետության օրենսդրությունը սահմանված է «Նախադպրոցական կրթության մասին» ՀՀ օրենքով/ընդունված ԱԺ –ի կողմից 2005թ նոյեմբերի 15-ին /ըստ որի՝ այն բաղկացած է Հայաստանի Հանրապետության Սահմանադրությունից, "Կրթության մասին", "Տեղական ինքնակառավարման մասին", "Երեխայի իրավունքների մասին" Հայաստանի Հանրապետության օրենքներից, Ընտանեկան օրենսգրքից, «Նախադպրոցական կրթության մասին» օրենքից և այլ իրավական ակտերից, Հայաստանի Հանրապետության միջազգային պայմանագրերից:

Նախադպրոցական կրթության և վաղ մանկության զարգացման ոլորտը կարգավորող հիմնական օրենսդրական փաստաթղթերը, ըստ ընդունման հաջորդականության, հետևյալն են.

ա) **«Կրթության մասին ՀՀ օրենք», ընդունված է 1999թ. ապրիլին:** Օրենքում Հայաստանի Հանրապետության կրթական համակարգը բնորոշվել է որպես. *«Պետական կրթական չափորոշիչների, կրթության հաջորդականությունն ապահովող տարբեր մակարդակների և ուղղվածության կրթական ծրագրերի, ուսումնական հաստատությունների և կրթական կառավարման մարմինների փոխկապակցված ամբողջություն»:*

Հետևաբար, ըստ **«Կրթության մասին ՀՀ օրենքի»**, կրթության առաջին ամենակարևոր օղակը հանդիսանում է նախադպրոցական կրթությունը՝ կազմելով հանրակրթության բաղկացուցիչ մասը:

բ) **ՀՀ նախադպրոցական կրթության զարգացման պետական ծրագիր,**

Ծրագիրը հաստատվել է ՀՀ ԿԳ նախարարի 2000թ. հունվարի 25-ի հ. 16-Մ հրամանով:

Ծրագրի ներածության մեջ շեշտված է. «Հայաստանում պետական քաղաքականությունը նախադպրոցական կրթության բնագավառում կառուցվում է ընտանիքի դերի առաջնայնության հիմքի վրա: Երեխաների խնամքի և դաստիարակության հիմնական պատասխանատուն ընտանիքն է: Նրանց օգնելու նպատակով պետությունը ստեղծում է նախադպրոցական հաստատությունների ցանց, հաստատում է նախադպրոցական կրթության պետական ծրագիր»: Այս փաստաթղթում արձանագրված է նախադպրոցական համակարգի իրավիճակը, վերլուծված են դժվարությունների պատճառները և առաջարկված են այդ ոլորտում բարեփոխումների հիմնական ուղղությունները:

գ) **«ՀՀ կրթության զարգացման 2001-2005 թվականների պետական ծրագիրը» ՀՀ օրենք**

Ծրագրով, մասնավորապես նախատեսվել է՝ համակարգի գործունեությունը կարգավորող օրենսդրական դաշտի կարգավորում, մասնավորապես, նախադպրոցական հաստատության օրինակելի կանոնադրության մշակում, պետական բյուջեում նախադպրոցական կրթությանը միջոցների հատկացման ամրագրում, ինչպես նաև ըստ երեխաների թվի ֆինանսավորման մեխանիզմի մշակում և ներդրում, ղեկավար և մասնագիտական կադրերի վերապատրաստում նախադպրոցական հաստատությունների շենքերի և շինությունների պահպանության և վերականգնման մասին ՀՀ կառավարության որոշման պատրաստում, «Քայլ առ Քայլ» ծրագրի հետագա ընդլայնում:

դ) **«Հայաստանի Հանրապետության նախադպրոցական ուսումնական հաստատություն» համայնքային ոչ առևտրային կազմակերպության օրինակելի կանոնադրություն**

Կանոնադրությունը հաստատվել է ՀՀ կառավարության կողմից 2002թ: Կանոնադրությամբ նախադպրոցական հաստատությունների համար սահմանվել են ձեռնարկատիրական գործունեության տեսակներ՝ լրացուցիչ վճարովի ծառայություններ, մարզաառողջարարական ծառայությունների կազմակերպում, զարգացման շեղումներով երեխաների համար հոգեբանական, շտկողական ծառայությունների կազմակերպում:

Տեղական ինքնակառավարման մարմնի (ՏԻՄ) ղեկավարի և մանկապարտեզի տնօրենի պատասխանատվությունների համադրումը թույլ է տալիս ենթադրել, որ մի կողմից՝ նոր կանոնադրությամբ փորձ է արվել որոշումներ կայացնելու հարցում մեծացնել հաստատության իրավասությունները, մյուս կողմից ամբողջ պատասխանատվությունը դրված է ՏԻՄ-ի ղեկավարի վրա, ինչից կարելի է եզրակացնել, որ մանկապարտեզի ինքնուրույնությունը որոշ հարցերում խաթարվում է:

ե) **Հայաստանի Հանրապետության նախադպրոցական կրթության զարգացման հայեցակարգ և ռազմավարություն:**

Այն հաստատվել է ՀՀ կառավարության 2004թ. մայիսի 6-ի հ.17 արձանագրային որոշմամբ: Այս փաստաթղթում հիմնականում սահմանված են հայեցակարգային դրույթներ և ռազմավարական խնդիրներ, որոնց մանրամասնումը և նպատակային ուղղվածությունը տրվում է սույն փաստաթղթում:

զ) **«Նախադպրոցական կրթության մասին» ՀՀ օրենք**

Ընդունվել է 2005 թվականի նոյեմբերի 15-ին ՀՀ ԱԺ-ի կողմից : Օրենքը կարգավորում է նախադպրոցական կրթության համակարգի գործունեության իրավական, կազմակերպական եւ ֆինանսական հիմքերը, սահմանում է.

- նախադպրոցական կրթության ոլորտում պետական քաղաքականության և օրենսդրության հիմնական խնդիրները, կրթության իրականացման սկզբունքները նպատակները և խնդիրները,

- նախադպրոցական կրթության համակարգը, նախադպրոցական կրթության հասկացությունը նախադպրոցական տարիքը և տարիքային փուլերը, համակարգի ուսումնական հաստատությունները և տեսակները, նրանց կարգավիճակը և լիազորությունները, հաստատությունում երեխաների խմբերի համալրումը, հաստատությունների հիմնադրման վերակազմակերպման և լուծարման կարգը
- բնագավառի կառավարումը, կառավարման մարմիններն ու նրանց լիազորությունները հաստատությունների գործունեության նկատմամբ պետական վերահսկողության իրականացումը
- կրթության բովանդակությունը, պետական կրթական չափորոշիչը, ուղորտի ուսումնադաստիարակչական գործընթացի մասնակիցներին, բժշկական սպասարկման և սննդի կազմակերպումը
- ծնողների և նրանց օրինական ներկայացուցիչների իրավունքներն ու պարտականությունները
 - Նախադպրոցական ուսումնական հաստատությունների ֆինանսատնտեսական գործունեությունն ու ֆինանսավորման աղբյուրները դրանց նյութատեխնիկական բազան, կառուցվածքը և այլն:

Վաղ մանկության և նախադպրոցական կրթության զարգացման վերաբերյալ կան նաև այլ օրենսդրական ակտեր, սակայն այսօր առաջնահերթ է դարձել «Նախադպրոցական կրթության մասին» ՀՀ օրենքից բխող ենթաօրենսդրական ակտերի ընդունումը:

Ֆինանսավորում

ՀՀ նախադպրոցական հաստատությունների ֆինանսավորումն իրականացվում է համայնքային բյուջեների հաշվին՝ համայնքապետի ներկայացմամբ ավագանու կողմից հաստատված բյուջեով:

Յուրաքանչյուր տարի, ելնելով համայնքի բնակիչների թվից, հողհատկացումներից և այլ ցուցանիշներից, պետությունը ՏԻՄ-երին հատկացնում է պետական դոտացիա, սակայն որում առանձնացված չէ նախադպրոցական հաստատությունների համար նախատեսված գումարը: Ելնելով ստացված դոտացիայից և համայնքի ձևավորված եկամուտներից՝ կազմվում է ՏԻՄ-ի բյուջեն, որում նախադպրոցական հաստատություններին հասանելիք հատկացումները ներառվում են «Կրթություն և գիտություն» առանձին տողում: Վերջինս ներառում է նաև գրադարաններին, մշակույթի տներին և կրթօջախներին, առանձին դեպքերում նաև սպորտդպրոցներին հատկացվելիք ֆինանսավորումը:

Նախադպրոցական հաստատությամբ համայնքային բյուջեից հատկացումները կատարվում են նախապես կազմված նախահաշվի հիման վրա, հիմք ընդունելով նախորդ տարվա երեխաների հաճախումների թիվը: Շենքերի վերանորոգման գումարները նախատեսվում են բյուջեի առանձին հոդվածով: Հաստատության բյուջեում նշվում են մանկապարտեզի գործունեությունը ապահովող ծախսերի համապատասխան հոդվածները՝ աշխատավարձ, սնունդ, կոշտ և փափուկ գույք, տնտեսական ծախսեր և կոմունալ ծախսեր:

Սակայն այդ հատկացումները դեռևս հեռու են հաստատությունների բոլոր պահանջները բավարարելուց: Հաստատության նախահաշվի կազմման ժամանակ անգամ չի պահպանվում Ֆինանսների և էկոնոմիկայի նախարարության կողմից 1999թ. հաստատված 1 երեխայի հաշվարկով 1 օրվա և տարեկան ծախսերի նորմերը, որոնք իրենց հերթին կորցրել են իրենց վաղեմությունը և վերանայման կարիք ունեն: Գրեթե բացակայում են խաղալիքների, զրեմական պիտույքների, ուսումնադիդակտիկ նյութերի համար հատկացումները: Անբավարար են առանց այն էլ խարխուլված շենքերի վերանորոգման և պահպանման համար հատկացումները: Թեև առանձին համայնքներում վերջին տարիներին նկատվում են ֆինանսավորման աճի և զարգացման միտումներ և արձանագրվել է համայնքային բյուջեներից մանկապարտեզներին կատարվող հատկացումների ավելացում, այնուամենայնիվ, նախադպրոցական հաստատությունների նկատմամբ շարունակվում է դրանց գոյատևումն ապահովելու քաղաքականությունը:

Ըստ ֆինանսների և էկոնոմիկայի նախարարության 1999թ. ուղեցույցի ստորև ներկայացված աղյուսակում բերված են 1 երեխայի մեկ օրվա և տարեկան ծախսի նորմաները, ինչպես նաև համայնքների կողմից կատարվող փաստացի ծախսերի միջինը:

Աղյուսակ 16. Մեկ երեխայի ծախսը ըստ ֆինասավորման աղբյուրների և առանձին ծախսատեսակների (2001թ.)

Ծախսատեսակը	ՀՀ ֆինանսների և էկոնոմիկայի նախարարություն Ուղեցույց 1999 ¹ թ. համար (դրամով)		Համայնքների կողմից կատարվող ծախսերը (դրամով)	
	տարեկան	օրական	տարեկան	օրական
Սնունդ	6048	504	1440	120
Գրենական պիտույք. ձեռք բերման ծախսեր	214	0.81	214	0.81
Տնտեսական ծախսեր	2029	7.7	1400	5.3
Փափուկ և կոշտ գույքի ձեռք բերման ծախսեր	6930	26.3	3000	11.4
Էլեկտրաէներգիայի, ջեռուցման ծախսեր	5714	21.6	5714	21.6
Կապ	3240	12.3	3880	14.7
Ջրմուղ-կոյուղու ծախսեր	1200	4.5	600	2.25
Վերանորոգում		-		-
Այլ ծախսեր	1000	3.8	500	1.9
Ընդամենը	26375	581,0	16748	178,0

Աղբյուրը՝ Վաղ Մանկության Չարգացումը Հայաստանում, Վկայություն Հետազոտման Վայրից, Step by Step Foundation, Save the Children USA, World Vision Armenia, 2002

Ինչպես տեսնում ենք, համայնքը իր կարողությունների սահմաններում չի ապահովում նորմատիվներով նախատեսված ծախսերի միայն մի մասը, մասնավորապես ապահովում է սննդի ծախսերի միայն 1/5-ը, իսկ գույքի ձեռք բերման ծախսերի 1/3-ը: Սրանք մեկ երեխայի հաշվով կատարված փաստացի ծախսերն են՝ առանց աշխատավարձի: Մեկ երեխայի հաշվով ֆինանսավորման գումարը 1999թ. միջինում կազմել է մոտ 16748 դրամ՝ առանց աշխատավարձի : 1 երեխայի վրա կատարվող ծախսերում աշխատավարձի չափը կախված է մանկապարտեզի խմբերի քանակից և ըստ էության, խմբերի քանակի աճի հետ կապված այն նվազում է:

Ըստ նախադարոցական հաստատությունների բյուջեների վերլուծությունների, պարզվում է, որ հատկացվող միջոցներից շուրջ 62.1%-ը ծախսվում է աշխատավարձի, դրան հավասարեցված վճարումների և սոցիալական ապահովության վճարների վրա: Սննդի վրա կատարված ծախսերը կազմում են մանկապարտեզի բյուջեի մոտ 19.6%-ը: Մնացածը ծախսվում է տնտեսական և կոմունալ ծախսերի փոխհատուցման վրա:

Աղյուսակ 17. Մանկապարտեզների ֆինանսական միջոցների օգտագործումը 2002թ.

	Ֆինանսական ծախսեր								Ֆինանսական միջոցների մնացորդը տարեվերջին
	Ընդամենը	այդ թվում							
		նյութական ծախսեր	ինչ նյութական ծախսերում և ուրիշների սկզբնական արժեքի	գործունեության ծախսեր	աշխատատեղերի կամ դրամ հավաքածուների վճարումներ	պարտավորումների վճարումներ	վերանորոգում, սանթրոնի փոխարինում	սկզբնական արժեքի	
Երևան	1597744	423190	83900	1486	639622	296559	33587	119400	6616
Արագածոտն	31856,9	9214,4	587	0	13602,5	7141	0	1312	0
Արարատ	200822,1	54335,3	2801,8	206	82176,5	48613,8	952	11737	1034,4
Արմավիր	184263,1	47811,3	466,8	100	83905,1	45977,2	1542	4460,7	8730,1
Գեղարքունիք	102034,8	18333,7	932,1	17,7	52137,7	27002,1	784,9	2826,6	3148
Լոռի	187289,9	55856,1	392,1	111	84343,4	42243,5	0	4343,8	2638,5
Կոտայք	165209	53726,5	2228,8	20	69941,4	32872,4	1515,2	4904,7	0
Շիրակ	245511,3	7822,4	83700	0	84261,5	53795,9	11050	4881,5	16143,7
Սյունիք	234225,8	59965,6	8945,5	167,6	94712,1	42731,1	4138	23566	52,9
Վայոց Ձոր	34032,5	3660,3	46	0	18547,6	8178	170	3430,6	3690,1
Տավուշ	149507,5	24120,4	1064,5	92	80942,9	37246,7	300	5741	3038,8
Ընդամենը	3132497	758036	185065	2200	1304193	642361	54039	186604	45093

Աղբյուրը՝ ՀՀ սոցիալական վիճակ 2002թ.

2002թ. մեկ երեխայի վրա կատարված միջին ծախսերը ըստ մարզերի հետևյալն է

Աղյուսակ 18. Մեկ երեխայի վրա կատարված ծախսերը 2002թ. ըստ մարզերի (հազ. դրամ)

	Ֆինանսական ծախսեր			Երեխաների թիվը	Միջինում մեկ երեխայի վրա կատարված ծախսը՝ տարեկան	Ծնողական մուծումները մեկ տարվա հաշվով	Ընդամենը մեկ երեխայի վրա կատարված ծախսը
	Ընդամենը	մնացորդը	փաստացի ծախսը				
Երևան	1597744	6616	1591128	21982	72,383	24	96,383
Արագածոտն	31856,9	0	31856,9	1178	27,043	12	39,043
Արարատ	200822,1	1034,4	199787,7	2887	69,203	12	81,203
Արմավիր	184263,1	8730,1	175533	3480	50,441	10	60,441
Գեղարքունիք	102034,8	3148	98886,8	1902	51,991	10	61,991
Լոռի	187289,9	2638,5	184651,4	3061	60,324	12	72,324
Կոտայք	165209	0	165209	2900	56,969	10	66,969
Շիրակ	245511,3	16143,7	229367,6	3007	76,278	10	86,278
Սյունիք	234225,8	52,9	234172,9	3618	64,724	10	74,724
Վայոց Ձոր	34032,5	3690,1	30342,4	710	42,736	12	54,736
Տավուշ	149507,5	3038,8	146468,7	1654	88,554	12	100,554

Աղբյուրը՝ ՀՀ սոցիալական վիճակ 2002թ.

Մեկ երեխայի հաշվով կատարվող ծախսերում, մարզերի միջև կան մեծ տատանումներ: Ամենացածր ցուցանիշը Արագածոտնի մարզում է, որտեղ սեզոնային մանկապարտեզները մեծ թիվ են կազմում և շատ են աղքատ գյուղական համայնքները: Ամենաբարձրը Տավուշի մարզում է և Երևան քաղաքում: Մեկ երեխայի վրա կատարված տարեկան հանրապետական միջին ծախսը 2002թ. կազմել է մոտ 71000 դրամ:

Իրավիճակի գնահատման համար, որպես օրինակ, համադրենք մեկ տիպիկ քաղաքային և մեկ տիպիկ գյուղական համայնքների բյուջեները 2003-2004 թվականների համար:

- Երևան քաղաքի Կենտրոն համայնքի թիվ 204 մանկապարտեզը լավագույններից մեկն է իր կրթական ծառայությունների և սանիտարահիգիենիկ պայմանների առումով: 2003թ. մանկապարտեզին համայնքային բյուջեից հատկացվել է 12300,0 հազար դրամ: Եվս

6270,0 հազար դրամ ստացվել է ծնողական մուծումներից: Այսպիսով, մանկապարտեզի ամբողջ բյուջեն կազմել է 18570,0 հազար դրամ: Մանկապարտեզում հաճախումների միջին թիվը կազմել է 190 երեխա: Մեկ երեխայի տարեկան ծախսը կազմել է 97800 դրամ: 2004թ. բյուջեով նախատեսվել է մոտ 14456,0 դրամ, ծնողական մուծումները եղել են նույնը: Հետևաբար, 2004թ. բյուջեն կազմել է 20736,0 հազար դրամ: 2004 թ. համայնքային բյուջեից հատկացումները 2003թ. համեմատ ավելացել են մոտ 17.5%-ով: Իսկ ամբողջ բյուջեն աճել է մոտ 11,6%-ով:

- Ըստ Կենտրոն թաղապետարանի տվյալների, 2004թ. նախահաշվով 23 մանկապարտեզներում ընդգրկված 2200 երեխաների համար նախատեսվել է շուրջ 235750,0 հազար դրամ (413600\$): Մեկ երեխայի վրա 2004թ. ծախսվել է մոտ 107000 դրամ:
- Վայոց Ձորի մարզի Գլաձոր գյուղի մանկապարտեզում, որը այդ մարզի լավագույն մանկապարտեզներից է, 2003թ. ծախսվել է 2403,0 հազար դրամ: Հաճախող երեխաների թիվը կազմել է 45: Մեկ երեխայի ծախսը կազմել է 56266 դրամ: Եվս 495,0 հազար դրամ ստացվել է ծնողական մուծումներից: Այսպիսով, մանկապարտեզի ամբողջ բյուջեն կազմել է 2898,0 հազար դրամ: Մեկ երեխայի տարեկան ծախսը կազմել է 64400 դրամ : 2004թ. բյուջեով նախատեսվել է մոտ 3294,0 հազար դրամ, ծնողական մուծումները եղել են նույնը: Հետևաբար, 2004թ. բյուջեն կազմել է 3789,0 հազար դրամ: Մեկ երեխայի տարեկան ծախսը 2004թ. կազմել է 84200 դրամ: Այսպիսով, 2004թ. համայնքային բյուջեից հատկացումները 2003թ. համեմատ ավելացել են մոտ 37%-ով: Իսկ ընդամենը բյուջեն աճել է մոտ 30,7%-ով:

Պետական բյուջեից ամենամյա հատկացումներ են կատարվել մարզպետարաններին (բացի Երևան քաղաքից), որպեսզի կազմակերպվեն ամառային կարճատև նախապատրաստական դասընթացներ այն համայնքների երեխաների համար, որտեղ չկան նախադպրոցական հաստատություններ:

Տվյալների համադրումը թույլ է տալիս եզրակացնել, որ աստիճանաբար ավելանում է համայնքների կողմից մանկապարտեզներին հատկացվող գումարը, ինչը սակայն միարժեքորեն չի նշանակում պայմանների լավացում: Մասնավորապես, շատ ցածր է մնում մանկավարժների աշխատավարձերը: Մինչ օրենքի ընդունումը մանկավարժների աշխատավարձը կազմում էր մեկ դրույքի համար հիմնականում 15 հազար դրամ:

Այսպիսով, խնդիր կա ավելացնելու ֆինանսական ներդրումները և բարելավելու նաև գումարների ծախսման արդյունավետությունը, ավելի շատ երեխաներ ընդգրկելու և ավելի որակյալ ծառայություններ մատուցելու նպատակով:

Հիմնախնդիրները

Նախադպրոցական համակարգի հիմնախնդիրների հակիրճ թվարկումը հետևյալն է.

1. կրթադաստիարակչական աշխատանքների իրականացման և երեխաների խնամքի ու ապահովության պայմաններն անբավարար են,
 2. աշխատավարձը ցածր է, մանկավարժների և դաստիարակների աշխատանքը երկարաժամյա է ու անկանոն, աշխատողների կանոնավոր մասնագիտական վերապատրաստում և ատեստավորում չի իրականացվում, ցածր է նաև նախադպրոցական կրթադաստիարակչական ծառայությունների գծով հասարակական պահանջարկի բավարարման մակարդակը և այլն:
- Տրվում է համակարգի հիմնախնդիրների վերլուծությունն ըստ ոլորտների:

Օրենսդրություն, կառավարում, ֆինանսավորում

Ինչպես վերը նշվեց, վերջին տարիներին նախադպրոցական համակարգը կարգավորող օրենսդրական դաշտը բարելավվել է, մասնավորապես՝ համայնքային նախադպրոցական հաստատությունները ստացել են իրավաբանական անձի՝ ոչ առևտրային կազմակերպության կարգավիճակ ձեռք բերելու իրավունք, սակայն վերջինս լիարժեք չի իրացվում մի շարք պատճառներով: Դրանց թվում են՝ հաստատությունների տնօրենների անտեղյակությունը, գիտելիքների և հմտությունների պակասը հաճախ՝ վերադաս մարմինների վարչահրամայական մոտեցումները:

Մինչ «Նախադպրոցական կրթության մասին» ՀՀ օրենքի ընդունումը, օրենսդրությամբ կարգավորված չէր նախադպրոցական այլընտրանքային հաստատությունների գործունեությունը

(այն չէր մտնում լիցենզավորման ենթակա գործունեության տեսակների ցանկի մեջ), սահմանված չէր նաև նախադպրոցական կրթական ծրագրերի իրականացման և ծառայությունների մատուցման կարգը, ինչպես նաև մեթոդական, բովանդակային աշխատանքի վերահսկողությունը:

«Նախադպրոցական կրթության մասին» ՀՀ օրենքի ընդունմամբ 20-ից ավելի ենթաօրենսդրական ակտերի մշակման անհրաժեշտություն է առաջացել: Մասնավորապես, պետք է կարգավորվեն նախադպրոցական կրթության համակարգի կառավարման, ֆինանսավորման, կադրային ապահովման, երեխաների բուժսպասարկման, անվտանգության և ապահովության, սննդի, ուսումնադաստիարակչական աշխատանքների կազմակերպման, կրթության բովանդակության կատարելագործման, այլընտրանքային կրթադաստիարակչական ծառայությունների իրականացման, չափորոշիչների ներդրման և այլ հրատապ հարցեր, որոնք տարիներով լուծում չեն գտել: Դրա հետ մեկտեղ պետք է վերանայվեն նախադպրոցական հաստատությունների համար գործող նորմատիվ ակտերով սահմանված գույքի չափաքանակներն ու այլ նորմատիվներ: Այդ թվում՝

- «ՀՀ ուսումնական հաստատությունների ղեկավար և մանկավարժական կազմի տարիֆաորակավորման բնութագրերը»,
- «ՀՀ նախադպրոցական ուսումնական հաստատություններում գործաժողովային կազմակերպման ծրագրամեթոդական գրականության, ուսումնական և դիդակտիկ նյութերի տիպային ցանկը»,
- «ՀՀ նախադպրոցական ուսումնական հաստատություններում խաղերի, խաղալիքների տեսակները»,
- «ՀՀ նախադպրոցական ուսումնական հաստատություններում տնօրենների մշակման կարգը»,
- «ՀՀ համայնքային ուսումնական հաստատության և ծնողի (նրա օրինական ներկայացուցչի) միջև կնքվող օրինակելի պայմանագիր»,
- «ՀՀ նախադպրոցական ուսումնական հաստատության և կրթական ծառայություն իրականացնող մանկավարժի միջև կնքվող օրինակելի պայմանագիր»,
- «ՀՀ պետական և համայնքային նախադպրոցական ուսումնական հաստատությունների (ղեկավար, մանկավարժական, վարչատնտեսական, սպասարկող անձնակազմի) օրինակելի հաստիքացուցակը, խմբերի խտությունը, նորմատիվները և աշխատանքային ռեժիմները»,
- «Փափուկ և կոշտ գույքի պահանջարկի նորմատիվները ըստ նախադպրոցական հաստատության տեսակների և տարիքային խմբերի»,
- «ՀՀ նախադպրոցական ուսումնական հաստատությունների ղեկավար կադրերի ատեստավորման կարգը»,
- «ՀՀ նախադպրոցական ուսումնական հաստատությունների ղեկավար կադրերի ատեստավորման հանձնաժողովի գործունեության կանոնակարգը»,
- «ՀՀ նախադպրոցական ուսումնական հաստատությունների ղեկավար կադրերի գործունեության արդյունքների փորձագիտության տեղեկանքի կազմման կանոնակարգը»,
- «ՀՀ նախադպրոցական ուսումնական հաստատությունների ղեկավար մանկավարժական կադրերի որակավորման պահանջներն ըստ տարակարգերի»,
- «ՀՀ պետական և համայնքային նախադպրոցական ուսումնական հաստատությունների ըստ վարձատրության խմբերի դասակարգման չափանիշները»,
- «ՀՀ նախադպրոցական ուսումնական հաստատությունների շենքերի ընդհանուր մակերեսների նորմատիվները ըստ տիպերի»,
- «ՀՀ նախադպրոցական ուսումնական հաստատությունների ներքին աշխատակարգի կանոնները»,
- «ՀՀ նախադպրոցական ուսումնական հաստատությունների փաստաթղթերի ցանկը»,
- «ՀՀ նախադպրոցական ուսումնական հաստատությունների մանկավարժական կադրերի ատեստավորման կարգը»,
- «ՀՀ նախադպրոցական ուսումնական հաստատություններում երեխաների սննդի նորմաները»,
- «ՀՀ նախադպրոցական ուսումնական հաստատությունների վարչական վիճակագրական հաշվետվություն»,

- «ՀՀ նախադպրոցական ուսումնական հաստատություններում այլընտրանքային ծառայությունների կազմակերպման կարգը»:

Ներկայումս առանձնակի կարևորվում է մանկապարտեզների գործունեության ֆինանսավորումը, նախադպրոցական հաստատությունների մեծ մասը ֆինանսական դժվարությունների առկա պայմաններում պարզապես շարունակում են գոյատևել, չնայած այն հանգամանքին, որ որոշ վայրերում, հատկապես քաղաքային, նկատվում են զարգացման միտումներ:

Համայնքի բյուջեից հատկացված միջոցները հասանելի են միայն այն ընտանիքներին, որոնց երեխաները ընդգրկված են նախադպրոցական հաստատություններում: Եթե երեխաների ընդգրկումն ավելանա, ապա կառաջանան լուրջ ֆինանսական խնդիրներ:

Մանկապարտեզները չունեն իրենց հատկացված ֆինանսական միջոցների տնօրինման իրական ինքնուրույնություն և ճկունություն, ինչը նվազեցնում է նրանց պատասխանատվությունը և նախաձեռնությունը համապատասխան պայմանների ստեղծման առումով:

Նախադպրոցական ծառայությունների մատչելիությունը խիստ անհավասար է և նախադպրոցական հաստատություններում՝ հատկապես քաղաքային վայրերում շատ ցածր է աղքատ ընտանիքների երեխաների ընդգրկվածությունը:

Նախադպրոցական հաստատությունների գործունեության վերասկողությունը շատ թույլ է և կրում է չհամակարգված բնույթ: Մասնավորապես, չեն վերահսկվում ինչպես երեխաների հետ կատարվող ծրագրային-մեթոդական աշխատանքներն, այնպես էլ խնամքին ուղղված ծառայությունների որակը:

Պետական ռազմավարության բացակայության հետևանքով ոլորտի զարգացումը վերջին տարիներին չունի նպատակային ուղղվածություն:

Մատուցվող կրթական և այլ ծառայությունների որակը

Նախադպրոցական հաստատությունների բյուջեների վերլուծությունը ցույց է տալիս, որ երեխաների կրթության վրա ծախսեր չեն արվում կամ շատ չնչին են՝ կազմելով միջինում ամբողջ բյուջեի մոտ 0,1%: Մանկապարտեզների ուսումնամեթոդական բազան շատ աղքատիկ է:

Հաստատությունների գումարները հիմնականում նպատակաուղղված են լուծելու առավելապես սոցիալական, քան թե կրթական խնդիրներ:

Մատուցվող ծառայությունների որակի բարելավումը խիստ արդիական և հրատապ խնդիր է: Գրեթե բոլոր մանկապարտեզներում երեխաները թերսնվում են: Տարբեր համայնքներում մեկ երեխայի մեկ օրվա սննդի ծախսը շատ տարբեր է, հիմնականում չի համապատասխանում սահմանված նորմաներին և չի ապահովում երեխաների ֆիզիկական աճի համար անհրաժեշտ տեսականին: Մեկ երեխայի 1 օրվա սննդի ծախսը նորմայից պակաս է 4-5 անգամ:

Շենքային պայմանները հիմնականում անբավարար են, շենքերը վերանորոգման և վերակառուցման կարիք ունեն: Շենքային հզորությունները բավարար չեն այդ այդ տարիքի բոլոր երեխաներին նախադպրոցական հաստատություններում ընդգրկելու համար:

Նախադպրոցական հաստատությունների համար կառուցված տիպային շենքերը անհամամասնորեն են տեղաբաշխված: Մասնավորապես, 448 համայնքներում չկան մանկապարտեզների շենքեր: Ուստի բոլոր երեխաների համար նախադպրոցական կրթության մատչելիության ապահովման նպատակով, անհրաժեշտ է մշակել այլընտրանքային և քիչ ծախսատար լուծումներ:

Մասնակիորեն է լուծվում ջեռուցման խնդիրը, և որպես հետևանք՝ կտրուկ մեծանում է երեխաների հիվանդությունների հաճախությունը: Սա ծնողների մոտ առաջացնում է անվստահություն և բացասաբար է ազդում հաճախումների վրա:

Վերջին տարիներին մշակվել և ներդրվել են երեխաների կրթությանը, առողջության պահպանմանը ուղղված ծրագրեր՝ տարբեր միջազգային կազմակերպությունների և նախարարությունների համագործակցությամբ, որոնք հիմնականում կրել են փորձարարական ու տեղային բնույթ և ընդլայնման կարիք ունեն:

Տարրական դասարաններում էական տարբերություններ է դիտվում նախադպրոցական հաստատություն հաճախած և չհաճախած երեխաների միջև: Վերջիններիս մոտ առաջանում են սոցիալ-հոգեբանական խնդիրներ (կախվածություն ծնողներից, ինքնուրույնության ու խմբային աշխատանքի հմտությունների պակաս և դժվարություններ ուսման ընթացքում): Այդ հանգամանքը բացասաբար է ազդում դպրոցում ամբողջ դասարանի ընդհանուր առաջընթացի վրա, քանի որ

ուսուցիչները ավելի շատ ժամանակ են հատկացնում նախադպրոցական հաստատություններ չհաճախած երեխաների կողմից նյութի յուրացումն ապահովելու համար:

Վիճակագրական տվյալները

ՀՀ ԿԳ նախարարության և վիճակագրական ծառայության կողմից տրամադրված, ինչպես նաև տարբեր հետազոտություններում առկա տվյալների միջև կա անհամապատասխանություն:

Սակավ են մանկապարտեզ հաճախող երեխաների ընտանիքների սոցիալական վիճակին վերաբերող տվյալները: Բացակայում են ժողովրդագրական տվյալները (ընտանիքում երեխաների թիվը, նրանցից քանիսն են հաճախում մանկապարտեզ, ընտանիքի կազմը, երեխայի ազգությունը և այլն): Մասնավոր մանկապարտեզների թվաքանակը և դրանցում ընդգրկվածության վերաբերյալ տեղեկությունները հավաստի չեն, որևէ պետական կազմակերպության կողմից չի իրականացվում դրանց հաշվառումը: Ճշգրիտ չէ այն համայնքների թիվը, որտեղ չկան նախադպրոցական կրթական ծառայություններ մատուցելու հնարավորություններ:

Դպրոցների ցանկը, որտեղ ավագ տարիքային խմբի երեխաների համար իրականացվում է վճարովի նախադպրոցական կրթություն՝ ճշգրտման կարիք ունի, հայտնի չեն նաև ընդգրկվածության ծավալները դրանցում: Ճշգրիտ չէ սեզոնային մանկապարտեզների թվաքանակը և դրանց աշխատանքային ռեժիմը: Ոչ պետական նախադպրոցական կրթական հաստատությունների և ծառայությունների ամբողջական հաշվառում (քուլեջներ, ցերեկային կենտրոններ, կիրակնօրյա կենտրոններ, և այլն) չի կատարվում:

Մանկապարտեզների ավագ տարիքային խմբերի երեխաների՝ ըստ տարիքի ընդգրկվածության մասին ճշգրիտ տվյալների հավաքում և վերլուծություն չի արվում: Հետազոտություններում և վիճակագրական տեղեկագրերում չկան ընդգրկվածության հստակ տվյալներ ըստ առանձին տարիքային խմբերի, չկան նաև առանձին տվյալներ ազգային փոքրամասնությունների ընտանիքների երեխաների, հատուկ կարիքներ ունեցող երեխաների ընդգրկվածության, նրանց կարիքների վերլուծության վերաբերյալ:

Գաղափարախոսությունը և քաղաքականությունը

Վաղ մանկության զարգացման կարևորությունը: Մարդկային էակի ներդաշնակ զարգացման հարցում վճռորոշ դեր է խաղում վաղ մանկական տարիքում նրա խնամքը, կրթությունն ու միջավայրը: Երեխայի խնամքն ու զարգացումը կյանքի առաջին տարիներին փոխկապակցված են ու հավասարապես կարևոր: Երեխան կարիք ունի պատշաճ խնամքի (կյանքի, սննդի պաշտպանության և առողջության պահպանման) և պետք է ապրի այնպիսի միջավայրում, որը կընձեռնի բազմազան հնարավորություններ, կխթանի նրա զարգացումը և որտեղ երեխան կսովորի ուսումնասիրման, հայտնագործությունների և դրանց կիրառման միջոցով:

Նախադպրոցական կրթությունը՝ որպես վաղ մանկության զարգացման քաղաքականության մեկը, և երեխայի ներդաշնակ զարգացումը շատ կարևոր են և՛ անհատի, և՛ ազգի ու պետության համար: Այդ տարիքում երեխաների կրթությունը դրական ազդեցություն ունի տարրական դպրոց սահման անցում կատարելու, արագ հարմարվելու և ուսման մեջ առաջընթաց ունենալու հարցերում: Այս տեսանկյունից նախադպրոցական կրթությունը կարող է դիտարկվել որպես հետագա կրթության մեջ արդյունավետ և հեռանկարային ներդրում:

Վերջին տասնամյակում Հայաստանում նախադպրոցական կրթությանը չի ցուցաբերվել բավարար պետական հոգածություն և կրթական քաղաքականության մեջ այն չի հանդիսացել առաջնային ուղղություններից մեկը: Այն հիմնականում ընկած է ծնողների և համայնքների ուսերին: Որպես արդյունք՝ տեղի է ունեցել նախադպրոցական կրթության մատչելիության անկում, երեխաների ընդգրկվածության կտրուկ նվազում և նախադպրոցական ծառայությունների ու կրթության որակի անկում:

Այս ոլորտում միջազգային զարգացման միտումներն են՝ կրթության մեջ երեխաների ընդգրկումը ավելի փոքր հասակից, պետությունների կողմից վաղ մանկական տարիքի երեխաների խնամքի ու կրթության նկատմամբ պատասխանատվության, հոգածության և ընտանիքներին ցուցաբերվող աջակցության աճը:

Վաղ մանկության զարգացման և նախադպրոցական կրթության նկատմամբ պետական հոգածության որդեգրումը ներկայիս փուլում Հայաստանի Հանրապետության կառավարության կողմից դիտվում է որպես առաջնային խնդիր:

Վաղ մանկության զարգացումը, նախադպրոցական տարիքային փուլերը և կրթության իրականացման սկզբունքները

Վաղ մանկության շրջանում երեխայի զարգացման գործընթացում կարևորվում են 6 հիմնական բաղադրիչներ՝ ֆիզիկական, հոգեշարժողական, մտավոր, իմացական, սոցիալական, էնոցիոնալ/զգացմունքային:

Օրենքով նախադպրոցական տարիքը բնութագրվում է որպես երեխայի ֆիզիկական, հոգեբանական և սոցիալական կայացման ժամանակաշրջան, որը բաժանվում է հետևյալ տարիքային փուլերի՝

ա/ վաղ տարիք՝ մինչև 3 տարեկան.

բ/ կրտսեր նախադպրոցական՝ 3-ից մինչև 5 տարեկան.

գ/ ավագ նախադպրոցական՝ 5-ից մինչև 6 տարեկան:

Կախված երեխայի տարիքային փուլերի առանձնահատկություններից՝ նրա զարգացման և կրթության նպատակներն ու մոտեցումներ տարբեր են:

Առաջին տարիքային փուլում առավել կարևորվում է ընտանիքի դերը, ծնողների գիտելիքները, հմտություններն ու մոտեցումները երեխայի խնամքի և համակողմանի զարգացման հարցերում: Պետությունն օրենսդրորեն սահմանել է, որ աջակցում է այդ գործընթացին և ստեղծում է համապատասխան պայմաններ, մասնավորապես բացում է նախադպրոցական հաստատություններ՝ մուր-մանկապարտեզներ: Օրենքը թույլ է տալիս, իսկ պետությունը խրախուսում է նաև այդ տարիքի երեխաների համար ոչ պետական կազմակերպությունների ստեղծումը և այլընտրանքային ծառայությունների մատուցումը: Դրա հետ մեկտեղ՝ «երեխայի իրավունքների մասին» ՀՀ օրենքով սահմանվում են պետության համապատասխան մարմինների և քաղաքացիների պարտականությունները, ինչպես նաև երեխայի իրավունքների պաշտպանության բնագավառում պետական քաղաքականության իրականացման ծրագրային հիմունքները և կարգավորում են դրանց հետ կապված հարաբերությունները:

Երկրորդ տարիքային փուլում ևս կարևորվում է ընտանիքի դերը, սակայն որպես երեխային դպրոցին նախապատրաստման փուլ՝ մեծանում է պետական ներդրումների ավելացման և պետության կողմից նախադպրոցական կրթության գործընթացի կարգավորման անհրաժեշտությունը:

«Նախադպրոցական կրթության մասին» ՀՀ օրենքում ամրագրվել են նախադպրոցական կրթության կազմակերպման հետևյալ սկզբունքները՝

- ա) յուրաքանչյուր երեխայի բազմակողմանի զարգացման, ունակությունների, հակումների, կարողությունների, ընդունակությունների, ձիրքերի դրսևորման համար պայմանների հավասարությունը.
- բ) երեխաների զարգացման, դաստիարակության, ուսուցման և առողջարարական, վերականգնողական խնդիրներին միասնական մոտեցումը.
- գ) ընտանիքի և նախադպրոցական ուսումնական հաստատության ուսումնադաստիարակչական աշխատանքների համադասվածությունը.
- դ) նախադպրոցական և ընդհանուր կրթության հաջորդայնությունն ու շարունակականությունը.
- ե) նախադպրոցական կրթության աշխարհիկ բնույթը.
- զ) երեխայի անձնային զարգացման նպատակով անհատական մոտեցման ապահովումը.
- է) նախադպրոցական տարիքի երեխայի զարգացման առանձնահատկություններին և առողջական վիճակին նախադպրոցական կրթության բովանդակության, մակարդակի և ծավալի համապատասխանությունը:

Նախադպրոցական կրթության պետական չափորոշիչ

Պետությունը շարունակելով նախադպրոցական կրթության համակարգի կառավարման ապակենտրոնացման քաղաքականությունը և միաժամանակ օժանդակելով և խրախուսելով համակարգի ընդլայնումը՝ խիստ կարևորում է կրթության բովանդակությանն առնչվող հարցերը, մասնավորապես, նախադպրոցական կրթության չափորոշիչ ձևավորումը, դրան համապատասխան նախադպրոցական կրթության ծրագրերի մշակումը և դրանց իրականացման

նկատմամբ պետական վերահսկողությունը: Նախադպրոցական կրթության պետական չափորոշիչի ձևավորման սկզբունքները տրված են «Հանրակրթության պետական կրթակարգում», որը հաստատվել է ՀՀ կառավարության 2004թ. մայիսի 27-ի թիվ 20 արձանագրային որոշմամբ: Դրանք հետևյալն են.

1. վաղ մանկական տարիքի երեխաների զարգացման առանձնահատկությունների հաշվառումը, ուսումնադաստիարակչական աշխատանքի անհատականացման ապահովումը.
2. երեխաներին ներկայացվող պահանջների և նրանցից ունեցած ակնկալիքների հստակ սահմանումը, մտքի և խոսքի ազատ դրսևորման ապահովումը.
3. ուսումնադաստիարակչական գործունեությունը պլանավորելիս համալիր, բազմակողմանի և ներդաշնակ մոտեցման, խաղի գերակայության և խաղային գործունեության ապահովումը.
4. երեխայակենտրոն ուսումնադաստիարակչական և ֆիզիկական միջավայրի ստեղծման կարևորումը.
5. ուսումնադաստիարակչական ծրագրերում խոսքի զարգացման, մայրենի լեզվով հաղորդակցվելու, տրամաբանական մտածողության, ինքնուրույն գործունեության տարբեր ձևերի տիրապետման, ֆիզիկական, բարոյագեղագիտական, հայրենասիրական, բնապահպանական, աշխատանքային դաստիարակչության ապահովումը.
6. բարեկիրթ վարքի դաստիարակման, ստեղծագործական ունակությունների, ընդհանուր հմտությունների, ընդունակությունների և հնարամտության առողջ սովորությունների զարգացման ապահովումը.
7. ուսումնադաստիարակչական գործընթացում ընտանիքի գործուն դերի ապահովումը, ծնողների ներգրավումը.
8. երեխայի սահուն անցման ապահովումը տարրական դպրոց:

Չափորոշչային վերոհիշյալ սկզբունքներից հետևում է, որ բարձրորակ նախադպրոցական կրթության ապահովման համար կարևորվում են երեխան, ընտանիքը, մանկավարժը, ուսումնական ծրագրերը և կրթության կազմակերպման միջավայրը:

Երեխայի հետ աշխատանքում առաջնային են հետևյալ սկզբունքները.

- երեխան հարգված է, խնամված և խրախուսված,
- երեխան ունի իր կենսական հմտություններն ու գիտելիքները շարունակաբար զարգացնելու, դիրքորոշումները ձևավորելու հնարավորություններ,
- երեխային ընձեռվում է իրավիճակային որոշումներ կայացնելու ազատություն,
- երեխայի մայրենի լեզուն և ընտանեկան սովորույթները հարգվում են և գնահատվում,
- երեխան մասնակից է անհատական և խմբային աշխատանքների,
- երեխայի բնական հետաքրքրասիրությունը օգտագործվում է որպես զարգացման հզոր խթան,
- երեխայի համար ապահովվում է գործողությունների և միջավայրի բազմազանություն:

Ընտանիքի հետ աշխատանքում առաջնային են հետևյալ սկզբունքները.

- ծնողները շարունակաբար տեղեկացվում են իրենց երեխաների առաջընթացի մասին,
- ծնողները ոչ միայն դիտորդ են, այլև ակտիվ մասնակից են իրենց երեխաների կրթական քաղաքականության ու ծրագրերի ձևավորմանը և իրականացմանը,
- ընտանիքներն առանձնահատուկ են և բազմազան, յուրաքանչյուրից կարելի է սովորել:

Նախադպրոցական կրթության չափորոշիչներով սահմանվում են այն անհրաժեշտ պայմանները, որոնցում կարող են լիարժեքորեն իրացվել երեխայի ազատ և համակողմանի զարգացման, նրա խնամքի, առողջության պահպանման ու ամրապնդման գործընթացները:

Չափորոշիչը պետք է բխի երեխայի զարգացման առանձնահատկություններից և հաշվի առնի, որ տարբեր երեխաների զարգացումը չի ընթանում միանման, ուստի այն չպետք է դառնա կաղապար, որը կանխորոշում է երեխայի ապագան և սահմանափակում բնականոն զարգացումը:

Նախադպրոցական կրթության ծրագիր

Նախադպրոցական կրթության ծրագիրը մշակվում է չափորոշիչին համապատասխան և դիտարկվում է որպես հանրակրթության բաղկացուցիչ՝ ապահովելով երեխայի կրթության շարունակականությունը:

Նախադպրոցական կրթության ծրագիրը հաշվի է առնում հետևյալ սկզբունքները.

- երեխայի զարգացումը և կրթությունը անընդհատ գործընթաց է,
- երեխայի հետ աշխատանքի հիմնական սկզբունքը խաղային մեթոդի կիրառումն է, քանի որ խաղը կարևոր է երեխայի մտավոր ու ֆիզիկական զարգացման, նրա իմացական, երևակայական, լեզվական և համագործակցային հմտությունների զարգացման և փորձառության ձեռքբերման հարցերում,
- նախադպրոցական տարիքում երեխայի կրթության մեջ պետք է առաջնորդվել գիտելիքի աստիճանական ընդլայնման մոտեցմամբ՝ օգնելով նրան կապակցելու նոր գիտելիքը արդեն ձեռք բերածի հետ,
- նախադպրոցական ծրագիրը խթանում է յուրաքանչյուր երեխայի անհատական աճը և օգնում է նրան զարգանալ կայուն տեմպերով՝ դրսևորելով իր սեփական կարողություններն ու ներուժը,
- նախադպրոցական տարիքի երեխայի զարգացումը նպատակահարմար է իրականացնել խմբում, քանի որ նման մոտեցումը նպաստում է նրա սոցիալականացմանը (երեխաներն ունեն միմյանց կարիքը՝ սովորելու և շփվելու համար, մեծահասակները կան խաղալիքները չեն կարող փոխարինել հասակակիցներին):

Պետությունը նախադպրոցական կրթության ծրագրերում սահմանում է նախադպրոցական կրթության նպատակներն ու խնդիրները, ինչպես նաև պահանջները՝ երեխաների կրթությունն ու խնամքն իրականացնող կազմակերպությունների և ֆիզիկական անձանց նկատմամբ:

Քաղաքականության հիմնական ուղղությունները

Նախադպրոցական կրթության ոլորտում պետական քաղաքականության նպատակը գործող համակարգի հետագա զարգացումն է՝ հետևյալ գործողությունների ապահովմամբ.

1. Վաղ մանկության զարգացման, այդ թվում՝ նախադպրոցական կրթության օրենսդրական դաշտի կատարելագործում.

Պետությունը բարելավում է վաղ մանկության զարգացմանը վերաբերող օրենսդրությունը, ընդունում «Նախադպրոցական կրթության մասին» ՀՀ օրենքի կիրարկումն ապահովող ենթաօրենսդրական ակտեր, մշակում և հաստատում համապատասխան նորմատիվներ՝ հենվելով երեխայի իրավունքների և երեխայակենտրոն մոտեցումների վրա: Առաջնային են համարվում նախադպրոցական կրթության հասանելիության և մատչելիության, հատկապես՝ աղքատ ընտանիքների երեխաների ընդգրկվածության վերաբերյալ նորմատիվ ակտերի ընդունումը:

2. Նախադպրոցական կրթության և ծառայությունների մատչելիության ապահովում և երեխաների ընդգրկման աճ.

Պետությունը ձեռնարկում է միջոցներ նախադպրոցական տարիքի երեխաների կրթության մատչելիության ապահովման համար՝ նպաստելով կրթության մեջ նրանց ընդգրկման աճին: Քանի որ, ընտանիքների մի մասը ի վիճակի չէ իր վրա վերցնելու նախադպրոցական կրթության կամ խնամքի համար նախատեսված լրացուցիչ վճարումները՝ այդ ընտանիքները դիտվում են նպատակային և առաջնահերթ օժանդակություն ստացող: Մատչելիության ապահովման և ավելի շատ կարիքավորների աջակցելու համար պետությունը խրախուսում և օժանդակում է նվազ ծախսատար ծառայությունների ներդրմանը:

3. Նախադպրոցական հաստատությունների աճող ֆինանսավորում՝ պետական և համայնքային բյուջեներից.

Պետությունը նախատեսում է համայնքային բյուջեներում օրենսդրորեն սահմանել ֆինանսավորման նվազագույն չափաքանակներ՝ համայնքի նախադպրոցական հասակի երեխաների կրթության և խնամքի ապահովման համար: Պետական բյուջեի միջոցները՝ դոտացիաների ձևով, նախատեսվում է նպատակաուղղել նախադպրոցական կրթության հավասար մատչելիության ապահովման տեսանկյունից համայնքների համահավասարեցմանը, առավել կարիքավոր, անապահով ընտանիքների երեխաներին նախադպրոցական կրթական ծառայությունների մեջ ընդգրկելուն: Պետությունը խրախուսում է նաև արտաբյուջետային միջոցների ներգրավումը վաղ մանկական տարիքում երեխաների կրթության, խնամքի և զարգացման համար:

4. Նախադպրոցական կրթության և խնամքի չափորոշիչի մշակումը, ծրագրային սպասարկումը և որակի ապահովում.

Պետությունը սահմանում է նախադպրոցական բոլոր տարիքային խմբերի երեխաների կրթության և խնամքի չափորոշիչները՝ ապահովելով կրթական քաղաքականության միասնականությունը և հաջորդականությունը: Չափորոշիչի հիման վրա մշակվում են նախադպրոցական կրթության ծրագրեր, հաշվի առնելով տարիքային առանձնահատկությունները: Պետությունը ապահովում է ծրագրամեթոդական, ուսումնաօժանդակ նյութերի մշակումը և տրամադրումը նախադպրոցական հաստատություններին: Չափորոշիչների և ծրագրերի համալիրը հիմք է հանդիսանում վաղ մանկության շրջանում երեխայի զարգացման, ներառյալ՝ նախադպրոցական կրթության որակի ապահովման համար:

5. Նախադպրոցական կրթության պայմաններին ներկայացվող պահանջների սահմանում.

Պետությունը, հաշվի առնելով համապատասխան տարիքային խմբերին բնորոշ առանձնահատկությունները, սահմանում է նախադպրոցական բոլոր՝ 3 տարիքային խմբերի երեխաների խնամքի և կրթության կազմակերպման համար անհրաժեշտ նվազագույն պահանջները՝ (շենքային և սանիտարահիգիենիկ պայմաններ, առողջության պահպանում, անվտանգություն, գույքային և ուսումնամեթոդական ապահովում և այլն):

6. Նախադպրոցական հաստատությունների կառավարման համակարգի բարելավում.

Պետությունը կարևորում է նախադպրոցական հաստատությունների կառավարման համակարգի բարելավումը: Այդ նպատակով նախատեսվում է նախադպրոցական հաստատությունների կառավարման մեջ տարբեր շահագրգիռ մարմինների ներկայացուցիչների ներգրավում: Դա մասնավորապես կարող է իրականացավել կառավարման խորհուրդների (կամ այլ նմանատիպ մարմինների) ստեղծման միջոցով՝ որոնցում ընդգրկվում են մարզային և համայնքային կառավարման մարմինների, ծնողների և այլ շահագրգիռ կողմերի ներկայացուցիչներ: Համակարգի արդյունավետ կառավարման տեսանկյունից խիստ կարևոր է կառավարման տեղեկատվական համակարգի հիմնումը, որը հնարավորություն կընձեռի հավաքել վիճակագրական տվյալներ, վերլուծել և տարածել անհրաժեշտ տեղեկատվություն, ինչպես նաև հնարավորություն կընձեռի կառավարման համապատասխան մարմիններին կայացնելու որոշումներ հիմնված ստույգ տեղեկությունների վրա:

7. Ոչ պետական հաստատությունների և այլընտրանքային համայնքահեն ծառայությունների ընդլայնում.

Պետությունը խրախուսում է համայնքային և մասնավոր նախաձեռնությունները երեխաների խնամքի ու կրթության կազմակերպման այլընտրանքային ձևերում՝ ապահովելով համապատասխան վերահսկողություն պետական լիազորված մարմինների միջոցով: Տրամադրվում են գործունեության լիցենզիա այն կազմակերպություններին և անհատներին, ովքեր ապահովում են համապատասխան պայմաններ, ոչ պետական հաստատությունների ստեղծման և տարատեսակ այլընտրանքային ծառայությունների մատուցման համար:

8. Գործող նախադպրոցական հաստատությունների ցանցի ընդլայնում, հաստատությունների պայմանների բարելավում.

Պետությունը ուժեղացնում է աջակցությունը գործող նախադպրոցական հաստատություններին: Բարելավվում են գործող նախադպրոցական հաստատությունների շենքային, գույքային, սանիտարահիգիենիկ և այլ պայմանները, բարձրացնում է դրանց կարողությունների օգտագործման արդյունավետությունը՝ համապատասխանեցնելով առկա հզորություններին և չափորոշիչների պահանջներին:

9. Հատուկ կարիքներով երեխաների ընդգրկում.

Պետությունը առանձնակի կարևորում և ուշադրության կենտրոնում է պահում հատուկ կարիքներով երեխաների զարգացումը, կրթությունը և խնամքը՝ սկսած վաղ տարիքից: Այդ նպատակով մշակվում են պետական չափորոշիչներ և ուսումնական ծրագրեր՝ տարբերակելով դրանք ըստ երեխաների կարիքների: Պետությունը խրախուսում է գործող նախադպրոցական հաստատություններում և այլընտրանքային ծառայություններում հատուկ կարիքներով երեխաների ընդգրկումը և ինտեգրումը՝ ստեղծելով նրանց համար անհրաժեշտ պայմաններ:

10. Նախադպրոցական հաստատությունների մանկավարժական կադրերի պատրաստման և վերապատրաստման համակարգի բարելավում.

Պետությունը բարելավում է մանկավարժական կադրերի պատրաստման և վերապատրաստման գործընթացները՝ հաշվի առնելով երեխաների հետ աշխատանքի և ուսուցման նոր՝ երեխայակենտրոն մեթոդները, միջազգային առաջավոր փորձը և զարգացման միտումները: Պետությունը պահանջում և վերահսկում է, որպեսզի երեխաների հետ աշխատող մանկավարժներն

ունենան պահանջվող նվազագույն որակավորում՝ պարբերաբար իրականացնելով ատեստավորում: Նախադպրոցական կադրերի վերապատրաստման գործընթացը դարձվում է կանոնավոր և որոշակի պարբերայնությամբ, ընդ որում՝ ձևերը կարող են լինել տարբեր:

11. Ուսումնասիրությունների և հետազոտությունների պարբերական իրականացում և համակարգի գնահատում.

Պետությունը կարևորում է համակարգի պարբերական հետազոտությունների իրականացումը՝ իրավիճակի գնահատման, վերլուծման, քաղաքականության վերանայման, մասնավորապես նոր նպատակային ծրագրերի մշակման ու ներդրման նպատակով:

12. Վերահսկողություն նախադպրոցական կրթության ու խնամքի որակի, դրա կազմակերպման պայմանների նկատմամբ, հաշվետվային համակարգի ներմուծում.

Նախադպրոցական հաստատությունների գործունեության նկատմամբ պետությունը իրականացնում է վերահսկողություն կրթության պետական տեսչության և այլ պետական մարմինների միջոցով, ինչպես նաև խրախուսում է նախադպրոցական հաստատությունների գործունեության թափանցիկությունը, հիմնադիրների և հասարակության առջև հաշվետու լինելը: Ապահովվում է ծնողների, համայնքի մասնակցությունը վերահսկողական և հաշվետվական գործընթացների հետ:

13. Միջազգային, հասարակական կազմակերպությունների և մասնավոր գործարարների ներգրավում.

Պետությունը խրախուսում է միջազգային և հասարակական, մասնավորապես՝ տեղերում գործող տեղական կազմակերպությունների ներգրավումը վաղ մանկության զարգացման և նախադպրոցական կրթության կազմակերպման բնագավառում: Պետության խնդիրներից է նրանց աշխատանքների համակարգումը և ուղղորդումը դեպի այն հարցերի լուծումը, որոնք առավել կարևոր են: Միջազգային և հասարակական կազմակերպությունների դերը կարևորվում է ինչպես ֆինանսական, նյութական, մեթոդական օժանդակության, այնպես էլ միջազգային և տեղական լավագույն փորձի հիման վրա քաղաքականության մշակմանը աջակցելու տեսանկյունից: Համայնքները պետք է վարեն ակտիվ քաղաքականություն տեղական կազմակերպությունների և մասնավոր գործարարների ներդրումները խթանելու նպատակով:

Քաղաքականության առանձնահատկություններն ըստ երեխաների տարիքային խմբերի

Մինչև երեք տարեկաններ (վաղ տարիք).

Այս տարիքային խմբի համար պետությունը առավել կարևորում է ընտանիքի դերը և այդ տարիքի երեխաների զարգացման և կրթության հարցերում առաջնային է համարում ծնողներին: Այդ նպատակով պետությունը ավելացնում է օժանդակությունը երեխա խնամող մայրերին՝ երկարացնելով հետծննդյան մասնակի վճարովի արձակուրդի տևողությունը և խրախուսում է ու նպաստում ծնողական կրթությանն ուղղված ծրագրերի իրականացմանը, իսկ համայնքներն օժանդակում են մտորային խմբերի պահպանմանը և ըստ պահանջարկի աջակցում դրանց ավելացմանը:

Երեքից մինչև հինգ տարեկաններ (կրտսեր նախադպրոցական տարիք).

Այս տարիքային խմբի համար պետությունը կարևորում է երեխաների ընդգրկվածության ավելացումը նախադպրոցական հաստատություններ և օժանդակությունը հիմնականում ուղղվում է հաստատությունների կարողությունների հզորացմանը՝ մեծացնելով համայնքների և այլ հիմնադիրների պատասխանատվությունը: Ավելացվում է համայնքների ներդրումները, օրենսդրորեն սահմանվում են նվազագույն նորմատիվներ, որոնց հիման վրա համայնքային բյուջեներում ամրագրվում են նպատակային գումարներ՝ ուղղված նախադպրոցական կրտսեր տարիքի երեխաների խնամքի և կրթության կազմակերպմանը: Մատչելիության ապահովման նպատակով ավելացվում են այլընտրանքային ծառայությունների ձևերը: Խրախուսվում են դպրոցների բազայի վրա իրականացվող կրթական ծրագրերը այն համայնքներում, որտեղ չկան նախադպրոցական հաստատություններ: Շարունակվում և խրախուսվում են վաղ մանկության զարգացմանն ու ծնողական կրթությանն ուղղված ծրագրերը:

Հինգից մինչև վեց տարեկաններ (ավագ նախադպրոցական տարիք).

Այս տարիքային խմբի կրթությունն ուղղված է երեխաների բնականոն զարգացմանը զուգընթաց տարրական դպրոցին նախապատրաստելուն, երեխաների՝ հանրակրթական դպրոց մուտքի

սկզբնական հավասար պայմանների ստեղծմանը, նրանց կրթության շարունակականության ապահովմանը և սոցիալականացմանը՝ որպես հասարակության անդամների:

Այդ նպատակով Հայաստանի Հանրապետությունը որդեգրում է աստիճանաբար նախադպրոցական ավագ տարիքային խմբի բոլոր երեխաներին պարտադիր նախադպրոցական կրթության մեջ ընդգրկելու քաղաքականությունը:

Մասնավորապես՝

ա) ավագ նախադպրոցական տարիքի երեխաների կրթությունը իրականացվում է միասնական պետական ծրագրերով, նախադպրոցական հաստատություններում, դպրոցներում:

բ) նախադպրոցական կրթության մատչելիության ապահովման և ընդգրկման ավելացման նպատակով խրախուսվում և ներդրվում են կրթական այլընտրանքային ծառայություններ:

գ) ավագ նախադպրոցական տարիքի երեխաների կրթության կազմակերպման համար համապատասխան պայմանների ստեղծման նպատակով պետական բյուջեից հատկացվում են միջոցներ նպատակային ֆինանսավորման սկզբունքով:

Եզրափակում

Աշխարհի տարբեր հեղինակավոր կազմակերպությունների ուսումնասիրությունների և տասնամյակների ընթացքում կատարված գիտահետազոտական աշխատանքների արդյունքում ապացուցվել է վաղ մանկության կրթության կարևորությունը, բացահայտվել է, որ այդ ոլորտում արված ներդրումները ամենահիմնարարներից են:

Որակյալ նախադպրոցական կրթությունը վաղ տարիքում ավելացնում է երեխաների մտագործունեությունը, նրա հետագա զարգացման հնարավորությունները և բարերար ազդեցություն է գործում հասարակության վրա՝ մեծացնելով շարունակական կրթության արդյունքները և ներուժը, ինչը նվազեցնում է հանրակրթության մեջ ընդգրկված ետ մնացող սովորողների ուսման վրա կատարվող ծախսերը (վերջինն առանձնապես վերաբերում է ծնողների ծախսերին): Այս առումով մանկապարտեզ հաճախելու ավելի շատ կարիք ունեն աղքատ ընտանիքների երեխաները: Պետք է նկատի ունենալ, որ տնտեսական զարգացման հաջողությունները, երկրի անվտանգության ապահովումը սերտորեն կապված են լավ, որակյալ կրթության հետ: Այդ նպատակով պետության պատասխանատվությունը հնարավորությունների հավասարության ապահովման առումով պահանջում է, որ ցածր եկամուտներով և աշխատող ընտանիքների երեխաների համար հասարակությունը երաշխավորի որակյալ կրթության միևնույն մատչելիությունը, ինչը վայելում են ապահովված ընտանիքների երեխաները:

Խնդիրը հանգեցվում է նախապատրաստական կրթական ծրագրի իրականացմանը այնպես, որ յուրաքանչյուր երեխա հնարավորություն ունենա ստանալու նախադպրոցական կրթություն միասնական ծրագրով, անկախ այդ կրթության կազմակերպման ձևերից: Իսկ կրթության կազմակերպման ձևերը կընտրվեն ըստ առկա հնարավորությունների՝ օգտագործելով բազմազան այլընտրանքային ձևեր: Ընդ որում, այդ ծառայությունները պետք է լինեն կամ ամբողջությամբ անվճար, կամ դրանք իրականացվեն շատ մատչելի գներով:

Ակնհայտ է, որ նույնիսկ լավագույն կրթական ծրագրի առկայության դեպքում, հիմնախնդրի լուծումը հնարավոր չէ առանց պետական նպատակաուղղված քաղաքականության և կառավարության ու տեղական ինքնակառավարման մարմինների լայն համագործակցության: Կառավարությունը պետք է այս ոլորտում կատարի նպատակային ներդրումներ՝ ապահովելով տեղական ինքնակառավարման մարմինների պատասխանատվության բարձրացումը, հաշվետու լինելը և իրականացմի համարժեք պետական վերահսկողություն արդյունքների նկատմամբ:

Սույն ռազմավարության ներդրման նպատակով ՀՀ կառավարությունը նախաձեռնում և ապահովում է նախադպրոցական կրթության կազմակերպման մոդելների ներդրման փորձնական ծրագրերի իրականացումը: